

# RAPPORT DE DURABILITÉ

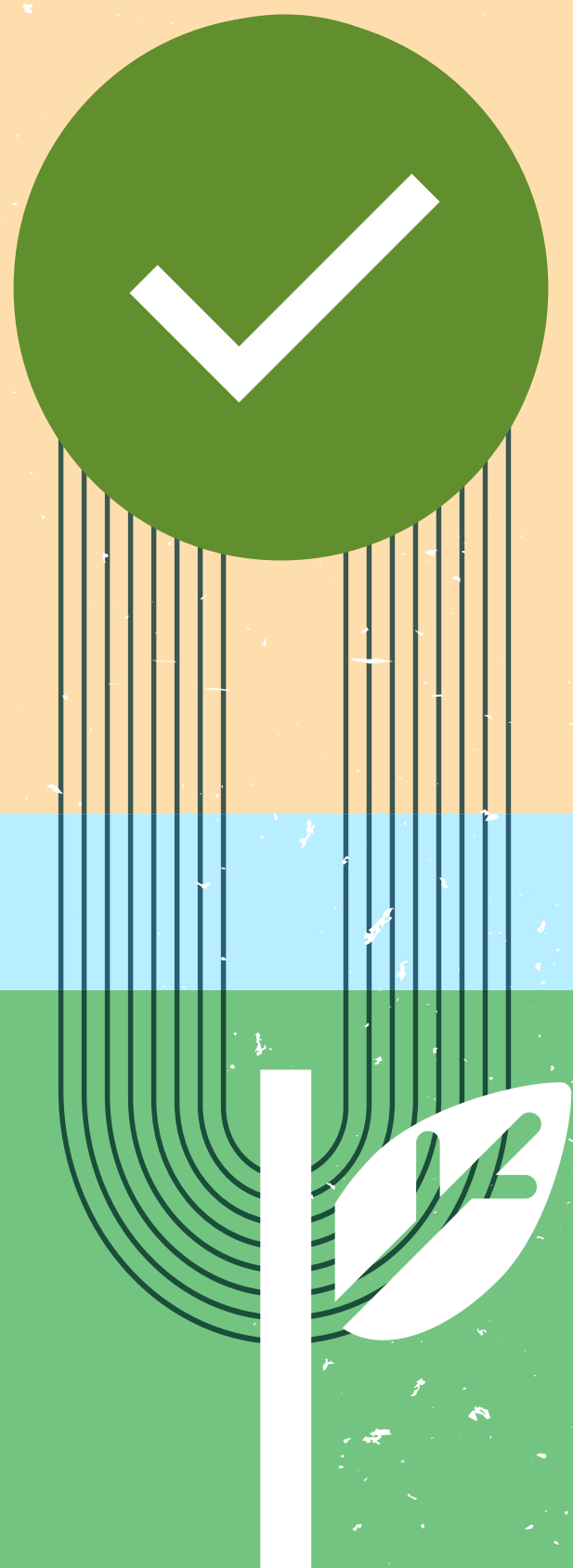
# 2022

✓  
METABOLIC  
EXPLORER



ALTERNATIVE NOW

# ÉDITORIAL



**Benjamin GONZALEZ**  
Président Directeur Général



## 2022, CAP MAINTENU

Comme de nombreux industriels français et européens, le groupe METEX a affronté en 2022 des facteurs externes très défavorables. La guerre en Ukraine, qui a démarré en février 2022, a entraîné une réduction de la demande de la part de certains secteurs industriels, ainsi qu'une hausse extrêmement importante des coûts de production, entraînée notamment par l'augmentation du prix des énergies.

Le secteur de la nutrition animale, actuellement le principal débouché pour METEX, a également connu une année 2022 difficile : la grippe aviaire a fortement touché les élevages européens, entraînant une diminution de la production et la filière porcine a subi une restructuration importante, causée par le ralentissement des exportations européennes vers la Chine qui connaissait un ralentissement de la demande en raison de la politique zéro Covid.

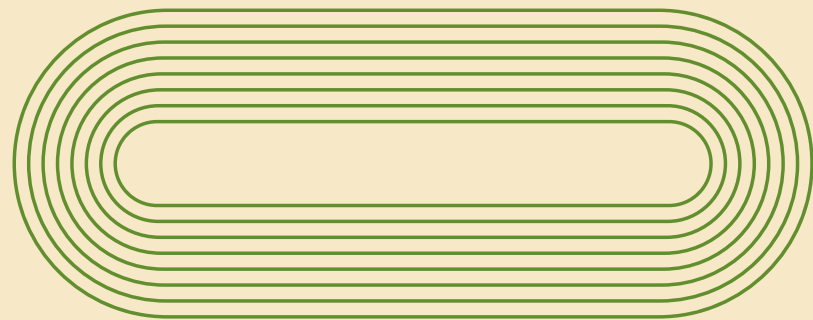
En dépit de ces scénarios défavorables, METEX a maintenu le cap de sa politique RSE et durabilité, conformément aux engagements pris l'an dernier. Je retiens en particulier les quelques points suivants :

- Les premiers résultats positifs du programme OneSafetyCulture@METEX. Initié fin 2021, ce projet nous permet de consolider la culture sécurité de l'ensemble du groupe METEX.

- La politique initiée par la nouvelle équipe en charge des ressources humaines, qui permettra le renforcement d'une véritable culture de groupe autour des valeurs de METEX : inventivité, adaptabilité, transversalité et compétitivité.
- Les travaux réalisés sur les analyses de cycle de vie des acides aminés ont permis de quantifier les économies de carbone que les produits de METEX permettent de réaliser : de l'ordre de 6 millions de tonnes de CO<sub>2</sub> économisées par an pour les filières d'élevage en France et en Europe.
- Comme annoncé en 2022, le site de Carling a été intégré dans le suivi les indicateurs industriels, moins d'un an après le démarrage de l'usine.
- L'intégration d'un nouvel indicateur, également annoncé l'an dernier, qui permettra de suivre la réduction de l'empreinte carbone de nos activités industrielles, selon la trajectoire que nous nous apprêtons à définir .

Je vous souhaite une très bonne lecture

*L'INNOVATION EST AU CŒUR  
DE LA CULTURE METEX*



*Cette démarche de publication et de vérification a été faite de façon volontaire au vu de l'importance que METEX porte aux enjeux du Développement Durable. La vérification d'une sélection d'informations extra-financières quantitatives publiées dans ce rapport a été effectuée par le cabinet MAZARS.*



2022

RAPPORT DE DURABILITÉ

# SOMMAIRE

QUI SOMMES NOUS.....	8
RSE NATIVE.....	10
ENGAGEMENTS ODD.....	12
UNE GOUVERNANCE TOTALEMENT IMPLIQUÉE.....	13
PILERS ET ENJEUX.....	18

## PILIER #1

### CRÉER DE LA VALEUR : L'INNOVATION AU CŒUR DE LA CULTURE METEX

#### ENJEU #1 / ÊTRE UNE ALTERNATIVE AUX PROCÉDÉS CONVENTIONNELS

**ENGAGEMENT #1** / UN NOUVEAU PROCÉDÉ INDUSTRIALISABLE PAR AN ..... 22

**ENGAGEMENT #2** / METTRE SUR LE MARCHÉ UN NOUVEAU  
PRODUIT/SERVICE PAR AN ..... 24

#### ENJEU #2 / CAPACITÉ À CHALLENGER LE STATU QUO

**ENGAGEMENT #3** / DÉVELOPPER LA CULTURE DE LA PROTECTION INDUSTRIELLE ET  
DE LA CONFIDENTIALITÉ SUR L'ENSEMBLE DES ACTIVITÉS DU GROUPE..... 27

ENGAGEMENTS RH - POLITIQUES RH ET ACTIONS DÉPLOYÉES ..... 32

**ENGAGEMENT #4** / FÉDÉRER L'ENSEMBLE DES COLLABORATEURS AUTOUR DE QUATRE  
VALEURS COMMUNES ET PERMETTRE D'ACCROÎTRE LA PERFORMANCE GLOBALE  
DE L'ENTREPRISE PAR UNE COMMUNICATION EFFICACE ..... 37

**ENGAGEMENT #5** / LE SALARIÉ ACTEUR AVEC L'ENTREPRISE DE SON  
DÉVELOPPEMENT PROFESSIONNEL..... 42

INDICATEURS RH..... 50

UNE ORGANISATION D'ENTREPRISE QUI FACILITE L'AMÉLIORATION CONTINUE ..... 39/41

## ENJEU #3 / ENVIRONNEMENT DE TRAVAIL

**ENGAGEMENT #6** / DÉVELOPPER UNE ORGANISATION RESPONSABILISANTE FONDÉE  
SUR L'EXIGENCE, LA CONFIANCE ET LE DIALOGUE..... 45

**ENGAGEMENT #7** / GARANTIR LA SÉCURITÉ DES PERSONNES AU TRAVAIL  
ET DES INSTALLATIONS..... 52

## PILIER #2

### ÊTRE UN ACTEUR DE LA TRANSITION ÉCOLOGIQUE

#### ENJEU #4 / ÉCONOMIE CIRCULAIRE

**ENGAGEMENT #8** / MESURER L'EMPREINTE ENVIRONNEMENTALE DE NOS PRODUITS  
EN UTILISANT L'ANALYSE DE CYCLE DE VIE (ACV)..... 57

**ENGAGEMENT #9** / VALORISER L'USAGE OU LA FONCTIONNALITÉ  
DE NOS SOLUTIONS..... 60

**ENGAGEMENT #10** / ACHETER DURABLEMENT EN S'APPUYANT  
SUR DES APPROVISIONNEMENTS LOCAUX..... 64

**ENGAGEMENT #11** / APPLIQUER LES PRINCIPES DE L'ÉCONOMIE CIRCULAIRE  
POUR TENDRE VERS LE ZÉRO DÉCHET ..... 67

**ENGAGEMENT #12** / DES SITES INDUSTRIELS BIEN INTÉGRÉS DANS LEUR  
ENVIRONNEMENT..... 69

#### ENJEU #5 / DÉCARBONATION

**ENGAGEMENT #13** / RÉDUIRE L'EMPREINTE CARBONE DES ACTIVITÉS INDUSTRIELLES..... 72

**ENGAGEMENT #14** / DÉVELOPPER UNE OFFRE DE PRODUITS BAS-CARBONE..... 75

**ENGAGEMENT #15** / CONTRIBUER À RÉDUIRE L'EMPREINTE ENVIRONNEMENTALE  
DE NOS CLIENTS ..... 78

NOTE MÉTHODOLOGIQUE ..... 81

# QUI SOMMES-NOUS ?

Fondée en 1999 en Auvergne, METabolic EXplorer (METEX) est une ETI française spécialisée dans le développement, l'industrialisation et la commercialisation d'ingrédients fonctionnels produits par fermentation. La Société, dont le siège social est basé à proximité de Clermont-Ferrand, France, est cotée sur NYSE Euronext à Paris au compartiment B.

METEX utilise la biochimie des micro-organismes pour « produire autrement » afin d'offrir aux chaînes de valeurs de ses clients des solutions alternatives aux procédés conventionnels, viables et pérennes, produites à partir de ressources renouvelables. Les solutions développées par METEX s'adressent à des marchés existants au fort potentiel de développement, où la demande pour une production respectueuse de l'environnement est forte : nutrition animale, consumer care (dont cosmétiques) et biopolymères. Nos technologies sont développées par notre laboratoire grâce à un savoir-faire R&D unique capitalisé sur plus de 20 ans d'ingénierie sur la bactérie au cœur de ses procédés : *Escherichia coli*. La maîtrise complète du processus de fermentation permet à notre laboratoire et à notre pilote d'expérimentation de Saint-Beauzire (Auvergne) de réaliser des produits multifonctionnels à destination de nos marchés cibles.

## LA PRODUCTION INDUSTRIELLE DE METEX S'APPUIE SUR DEUX SITES SITUÉS EN FRANCE

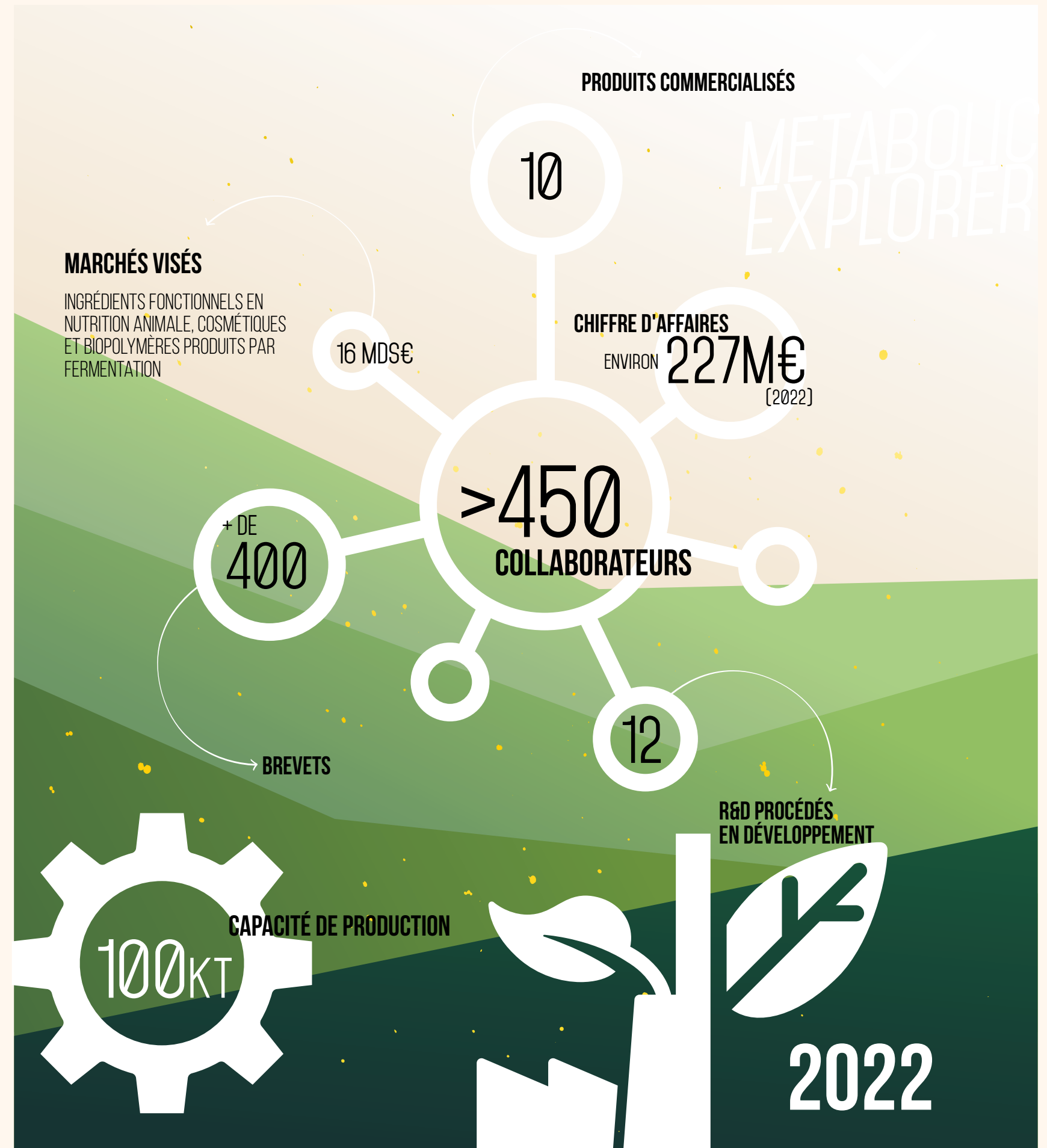
- L'usine de notre filiale METEX NØØVISTA située à Saint-Avoid (région Grand-Est), issue d'un investissement greenfield (construction initiée en 2019 et sortie des premiers lots vendus en juin 2021).

Ce site est dédié à la production de propanediol (PDO) à destination du marché consumer care et des biopolymères et d'acide butyrique (AB) non pétrochimique à destination notamment de la nutrition animale



- L'usine de METEX NØØVISTAGO à Amiens (région Hauts de France), reprise en avril 2021 dans le cadre de l'acquisition de la société Ajinomoto Animal Nutrition Europe.

Ce site produit aujourd'hui des acides aminés à destination du marché de la nutrition animale.







# RSE EFF

# NATIVE

# NATIVE

**M**ETabolic EXplorer est née il y a 20 ans de la vision d'un monde industriel durable sans pétrole et le rêve d'une chimie biologique alternative comme outil de cette mutation.

**La raison d'être de METEX est de contribuer à la nécessaire transition écologique en innovant pour produire et commercialiser autrement des ingrédients fonctionnels bas carbone qui entrent dans la fabrication des produits de grande consommation.**



ALTERNATIVE **NOW**

C'est tout naturellement que depuis plusieurs années déjà, METEX a décidé de placer ses engagements RSE au cœur de son développement, en s'appuyant notamment sur ses deux piliers stratégiques :

- **L'innovation pour créer de la valeur**
- **L'accélération de la transition écologique**

Créer de la valeur par l'innovation est au cœur de la culture METEX. L'innovation c'est répondre à deux enjeux essentiels : celui de produire autrement et maintenant, et d'être capable de challenger en permanence le statu quo. Mais c'est également de le faire en offrant aux salariés, riverains et autres parties prenantes un environnement de travail sécurisé et responsable.

Être un acteur de la transition écologique c'est répondre de façon concrète aux enjeux d'économie circulaire (valorisation des co-produits, des déchets, achats responsables et locaux) et de décarbonation.

*Nos engagements de développement durable s'inscrivent dans les objectifs de développement durable des Nations Unies, en particulier les engagements 9, 12 et 13.*

ODD

NOS ENGAGEMENTS

DÉVELOPPEMENT

DURABLE

9 INDUSTRIE, INNOVATION ET INFRASTRUCTURE



12 CONSOMMATION ET PRODUCTION RESPONSABLES



13 MESURES RELATIVES À LA LUTTE CONTRE LES CHANGEMENTS CLIMATIQUES



Ces engagements s'inscrivent naturellement dans notre raison d'être et nos orientations stratégiques.

12✓

13✓

## UNE GOUVERNANCE TOTALEMENT IMPLIQUÉE

Sous l'impulsion du Président Directeur Général, le **Conseil d'administration** valide les grandes orientations de la démarche RSE (Responsabilité Sociétale de l'Entreprise) et la bonne exécution des plans d'action résultant des engagements pris pour répondre aux enjeux identifiés.

La démarche RSE est pilotée opérationnellement par le Directeur du Développement Durable. Il travaille en collaboration avec les directions de l'entreprise sur les différents enjeux économiques, environnementaux et sociaux du Groupe.

Pour s'assurer de la bonne gouvernance de cette démarche et de la bonne exécution des engagements pris par METEX, le Conseil d'administration s'appuie sur le comité d'audit qui :

- examine les engagements et les orientations de la politique du Groupe en matière de responsabilité sociale, environnementale et sociétale d'entreprise (RSE), leur cohérence avec les attentes des parties prenantes,
- en suit le déploiement et plus généralement,
- s'assure de la prise en compte des sujets relevant de la RSE dans la stratégie du groupe et dans sa mise en œuvre.

En termes de collecte des données, METEX s'appuie sur un processus de formalisation des indicateurs et

de leur périmètre au sein d'un référentiel dédié déployé auprès des filiales du Groupe. Le déploiement de ce processus avait débuté en 2021 et s'est poursuivi en 2022.

Pour rappel, le Conseil d'administration de METEX est aujourd'hui composé de 6 membres dont 4 hommes et 2 femmes. Pour l'assister dans ses travaux, il a mis en place :

• **un comité d'Orientation Stratégique** qui examine les axes stratégiques de la société, les informations sur les tendances des marchés, la revue de la concurrence et les perspectives à moyen et long terme en découlant. Il étudie tout projet de développement de la société en particulier les investissements majeurs ou la création de partenariats industriels.

- **un comité d'audit** qui procède à l'examen des comptes présentés par les commissaires aux comptes et il s'assure de la pertinence et de la permanence des méthodes comptables adoptées pour l'établissement des comptes consolidés et sociaux de la société. Le comité d'audit peut être saisi par le Président du Conseil d'administration ou par les commissaires aux comptes de tout événement exposant le Groupe à un risque significatif et demander la réalisation de tout audit ou étude interne ou externe sur tout sujet qu'il estime relever de sa mission.

- Le comité d'audit peut être saisi par le Président du Conseil d'administration ou par les commissaires aux comptes de tout événement exposant le Groupe à un risque significatif et demander la réalisation de tout audit ou étude interne ou externe sur tout sujet qu'il estime relever de sa mission.

- **Un comité des rémunérations** et des nominations fait des propositions au Conseil d'administration en vue de la nomination des membres du Conseil d'administration, du Président du Conseil d'administration et des membres des comités. Il propose également au Conseil d'administration la rémunération des mandataires sociaux. Le Comité est également informé de la politique de rémunération des principaux cadres dirigeants non-mandataires sociaux et peut émettre toute observation à ce sujet. Il a également la charge d'exposer le processus décisionnel associé à l'élaboration du plan de succession des mandataires sociaux.

- **Un censeur à disposition du Conseil d'Administration**, de ses comités et de son Président pour fournir des conseils, analyses et recommandations de toutes natures, notamment en matière technique, commerciale, administrative ou financière. Le censeur n'a pas la qualité de mandataire social et ne dispose que d'une voix consultative et non délibérative aux séances du Conseil d'administration et de ses comités spécialisés.

Il existe également un 4<sup>ème</sup> comité spécialisé intervenant ponctuellement, **le comité d'évaluation des scénarios financiers**.

À la date du présent rapport, la composition du Conseil d'administration et des comités est la suivante:



**Marie-Catherine BOINAY**

Diplômée de l'ESCP, expert-comptable et certifiée administratrice de sociétés IFA IEP, Marie-Catherine Boinay a 30 ans d'expérience professionnelle en finance, ayant passé 7 ans en audit chez PwC avant de rejoindre Danone en 1996, où elle a exercé jusqu'en 2018 différents rôles, de directrice de la consolidation, trésorière internationale à directrice financière France. Elle a géré de larges équipes et les a embarquées dans des projets de transformation. Elle a un profil international, ayant vécu et travaillé 4 ans au Japon et siégé au Board d'une société en Turquie. Animée par la volonté de contribuer au développement de l'innovation à impact, Marie-Catherine exerce depuis 2019 une activité de business angel et siège au comité stratégique de start ups. Elle a intégré le Conseil d'Administration de METabolic EXplorer en 2023 et est également membre du comité stratégique et du comité d'audit de la société.

*\*Madame Marie-Catherine Boinay a été nommée aux fonctions d'administratrice en 2023 en remplacement de Madame Anne Abriat.*

Membre

Membre

Membre



**Daniel CHERON**

Diplômé en sciences économiques à l'Université d'Orléans (France), Daniel Chéron a exercé l'essentiel de son activité professionnelle au sein de Limagrain, groupe coopératif international spécialiste de semences et de produits céréaliers, où il est entré en 1976. Après avoir exercé différentes responsabilités opérationnelles, il a été nommé, en 2006, Directeur Général du Groupe Limagrain et de Coopérative Agricole Limagrain. Daniel Chéron était en charge de la stratégie et de sa mise en œuvre et il était également en charge du suivi et de l'animation des différents conseils d'administration du Groupe (dont une holding cotée en Bourse). Daniel Chéron a intégré le Conseil d'Administration de METabolic EXplorer en 2015 où il apporte son expertise dans l'agro-industrie et la diversité des ressources agricoles.

Membre

Président

Président



**Jérôme DUPAS**

Titulaire d'un diplôme d'ingénieur de l'UTC et d'un MBA de l'ESSEC, Jérôme Dupas a une grande expérience de la banque d'affaires, à Paris et à Londres. Il a notamment été Directeur Général de HSBC Investment Bank à Paris, et responsable des activités de Corporate Finance pour Fortis puis BNP Paribas Fortis en France. Jérôme Dupas est aujourd'hui Managing Director en charge du département Corporate Finance de la société Pramex International filiale du Groupe BPCE.

Membre

Membre

Président





**Benjamin GONZALEZ**

Benjamin Gonzalez a fondé METabolic EXplorer en 1999 à partir de ses travaux de thèse de doctorat. Élément moteur du développement de la société, il a en charge la stratégie de l'entreprise et sa mise en œuvre tout particulièrement celle liée au financement et au business développement. L'entreprise innovante, sous son impulsion, est aujourd'hui devenue une ETI leader dans la fabrication d'ingrédients fonctionnels par fermentation pour la nutrition animale et la cosmétique. Le Groupe compte désormais plus de 450 salariés, 2 sites industriels de production et a réalisé en 2021 un chiffre d'affaires de 170 M€. Benjamin Gonzalez est ingénieur et titulaire d'un doctorat en Biotechnologie.

Président

Membre



**Jean-Philippe RICHARD**

Directeur d'investissement senior au sein du fonds d'investissement SPI de Bpifrance, Jean-Philippe Richard occupe plusieurs postes au sein de conseils d'administration de PME industrielles européennes opérant dans les secteurs de la bioproduction et du New Space. Avec plus de 25 ans d'expérience dans la banque et l'investissement, le conseil en stratégie et la direction générale, il possède une connaissance approfondie des secteurs européens de la bioproduction et des biotechnologies et apporte une expertise éprouvée et rare dans l'industrialisation de l'innovation, notamment en ce qui concerne la chimie verte.



Membre

Membre

Membre

Membre



**Magali JOËSSEL**

Précédemment en charge de la Direction des investissements d'intérêt général de la Caisse des Dépôts puis de la Direction de la stratégie de Bpifrance, Magali Joëssel est aujourd'hui Directrice du fonds SPI (Société de projets Industriels). Le fonds SPI (Société de Projets Industriels) est doté de 800 M€ provenant de l'État, à travers le Programme d'Investissements d'Avenir, et de la Banque Européenne d'Investissement (BEI). Il a été créé avec l'objectif d'investir dans l'industrialisation de projets innovants, très souvent porteurs de technologies uniques en Europe, voire au niveau mondial, respectueux de l'environnement, créateurs d'emplois et implantés dans les territoires. Magali Joëssel, en tant que représentante du fonds SPI, est membre du comité stratégique du Groupe.



Représentante bpifrance

Membre bpifrance



**Hans VOGELSANG**

Après 36 ans passés au sein du groupe Royal Dutch Shell où il a occupé différents postes au sein des divisions de la production, des ventes, du marketing, des affaires et où il a été en charge des technologies avec des responsabilités aux niveaux national et international, Hans Vogelsang a siégé au conseil d'administration de METabolic Explorer de 2008 à 2017. Il a également occupé plusieurs postes opérationnels et au sein de conseils d'administration dans les industries des secteurs de la pétrochimie, du génie industriel et des services à l'industrie. De 2001 à 2002, il a été Président en charge de la Technologie de Basell Polyolefins et de 2003 à 2013 il a été administrateur indépendant senior de Bodycote International plc (LES : BOY). De 2003 à 2006, il a également servi en tant que conseiller chez British Sugar.

Censeur

Censeur

# PILIER #1

**CRÉER DE LA VALEUR :**  
L'INNOVATION AU CŒUR  
DE LA CULTURE METEX

## LES ENJEUX

1	<b>Être une alternative aux procédés conventionnels «Alternative Now»</b>
2	<b>Capacité à challenger le statu quo</b>
3	<b>Environnement de travail</b>

## NOS ENGAGEMENTS

1	Développer un nouveau procédé industrialisable/an
2	Mettre sur le marché un nouveau produit ou service/an
3	Développer la culture de la protection industrielle et de la confidentialité sur l'ensemble des activités du groupe
4	Fédérer l'ensemble des collaborateurs autour de quatre valeurs communes et permettre d'accroître la performance globale de l'entreprise par une communication efficace
5	Le salarié acteur avec l'entreprise de son développement professionnel
6	Développer une organisation responsabilisante basée sur l'exigence, la confiance et le dialogue
7	Garantir la sécurité des personnes au travail et des installations

# PILIER #2

**ÊTRE UN ACTEUR DE LA TRANSITION ÉCOLOGIQUE**

## LES ENJEUX

4	<b>Économie circulaire</b>
5	<b>Décarbonation</b>

## NOS ENGAGEMENTS

8	Mesurer l'empreinte environnementale de nos produits en utilisant l'Analyse de Cycle de Vie (ACV)
9	Valoriser l'usage ou la fonctionnalité de nos produits
10	Acheter durablement en s'appuyant sur des approvisionnements locaux
11	Appliquer les principes de l'économie circulaire pour tendre vers le zéro déchet
12	Des sites industriels bien intégrés dans leur environnement
13	Réduire l'empreinte carbone des activités industrielles
14	Développer une offre de produits bas carbone
15	Contribuer à réduire l'empreinte environnementale de nos clients



# PILIER #1

CRÉER DE LA VALEUR :  
L'INNOVATION AU CŒUR DE  
LA CULTURE METEX



PILIER 1  
CRÉER DE  
LA VALEUR

ENJEU 1

ÊTRE UNE ALTERNATIVE AUX PROCÉDÉS CONVENTIONNELS

ENGAGEMENT

#1

UN NOUVEAU PROCÉDÉ INDUSTRIALISABLE PAR AN

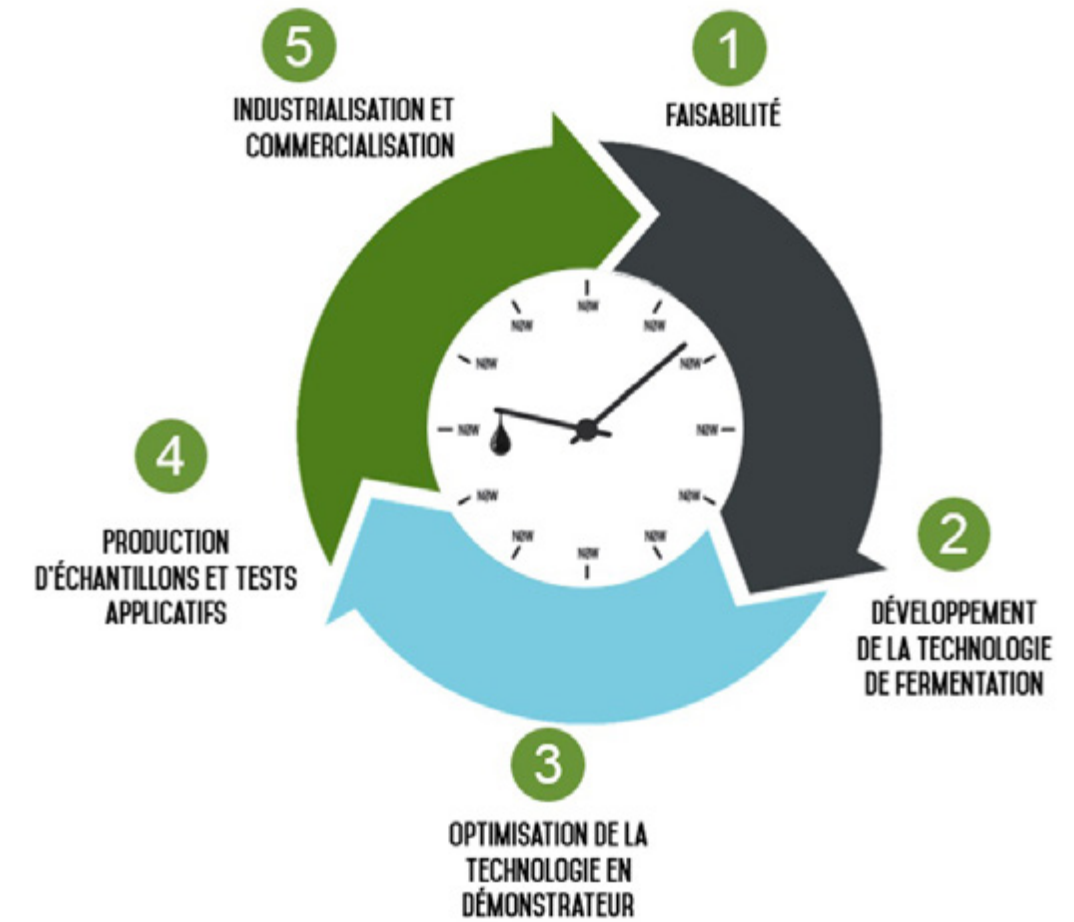
### POURQUOI / OBJECTIF :

Le processus d'innovation de METEX repose sur la plateforme ALTANØØV® pour le développement rapide de procédés de fermentation pour répondre à la demande en ingrédients biosourcés et durables des marchés de la cosmétique, du « consumer care », de la nutrition animale, et également des biomatériaux.

METEX dispose ainsi d'un certain nombre de projets à divers stades de maturité depuis la faisabilité technologique étudiée à partir de ses outils internes de bio-informatique jusqu'à la maturation préindustrielle de la technologie complète sur son unité de démonstration.

S'appuyant sur cette capacité d'innovation, METEX s'est engagé à déployer un nouveau procédé industrialisable par an à partir de 2021 et multiplier ainsi sa contribution à la transition énergétique en apportant de solutions «vertes» alternatives aux ingrédients d'origine fossile.

Les équipes de R&D de METEX sont mobilisées sur cet objectif. Régulièrement ces équipes font le point et la revue du portfolio de projets avec les équipes du commerciales et les équipes industrielles afin de caler au mieux l'avancement des projets par rapport aux attentes marchés et la capacité de production disponible. C'est ainsi que sont priorisés des projets et que d'autres sont arrêtés afin de continuellement améliorer l'efficacité de la R&D.



### RÉALISATIONS 2022

**METEX a développé en 2022 une souche bactérienne propriétaire pour la production par fermentation de L-Valine ainsi que les procédés de fermentation et purification associés. Cette innovation fait suite au nouveau procédé industrialisable pour l'Acide Glycolique (AG) développé en 2021.**

**Le nouveau procédé pour la production de Valine développé par METEX montre une compétitivité améliorée par rapport à la technologie sous licence utilisée aujourd'hui dans l'usine de METEX NØØVISTAGO grâce notamment à des économies d'énergies significatives. Cette nouvelle solution viendra renforcer l'offre de METEX ANIMAL NUTRITION, au service de la décarbonation des filières d'élevage en France et en Europe.**



PILIER 1  
CRÉER DE  
LA VALEUR

ENJEU 1

ÊTRE UNE ALTERNATIVE AUX PROCÉDÉS CONVENTIONNELS

ENGAGEMENT

# 2

METTRE SUR LE MARCHÉ UN NOUVEAU  
PRODUIT/SERVICE PAR AN

12 CONSOMMATION  
ET PRODUCTION  
RESPONSABLES



POURQUOI /OBJECTIF :

**E**n lien direct avec l'engagement de développer un nouveau procédé industrialisable par an et en s'appuyant sur sa capacité d'innovation, METEX s'est également engagé à mettre sur le marché un nouveau produit ou service par an à partir de 2021.

Par exemple, chez les animaux d'élevage, de nombreux facteurs sanitaires altèrent la croissance, la santé et le bien-être des animaux. Les antibiotiques et les anticoccidiens ont été massivement utilisés pour y faire face, mais des préoccupations croissantes vis-à-vis de l'apparition de microorganismes multirésistants à ces molécules incitent à trouver des approches nutritionnelles innovantes pour améliorer la santé des animaux et ainsi leur résilience face à ces challenges.

**C'est à ce grand défi que répond la gamme de produits INNEUS, lancée en février 2022. INNEUS® est la première gamme innovante de solutions pour porcs et volailles basée sur des mélanges d'acides aminés (AA) dits fonctionnels et de polyphénols.** Ces solutions permettent de cibler la santé intestinale des jeunes animaux pendant une période de stress (par exemple, le sevrage chez le porcelet, la coccidiose subclinique chez le poulet, ...).

En plus des acides aminés, INNEUS intègre un ingrédient-clé pour la barrière intestinale et dont seul METEX a reçu l'autorisation de mise sur le marché de la part de l'Autorité Européenne de Sécurité des Aliments (EFSA).

Enfin, l'innovation autour d'INNEUS a été récompensée en septembre 2022 par un INNOV'SPACE lors du salon international de l'élevage.





METEX

**PILIER 1**  
CRÉER DE  
LA VALEUR

**ENJEU 2**  
CAPACITÉ À CHALLENGER LE STATU QUO

**ENGAGEMENT**

**# 3**

*DÉVELOPPER LA CULTURE DE LA PROTECTION INDUSTRIELLE ET DE LA CONFIDENTIALITÉ SUR L'ENSEMBLE DES ACTIVITÉS DU GROUPE*

**9** INDUSTRIE,  
INNOVATION ET  
INFRASTRUCTURE



POURQUOI / OBJECTIF :

**P**our conserver une position attractive et concurrentielle forte, METEX se base sur une stratégie de Propriété Industrielle (PI) solide portée autant par la protection des inventions par des droits de PI (marques et brevets) que par la sensibilisation du personnel à la protection des données. Cette stratégie est possible grâce aux échanges réguliers entre les différents départements de Recherche et Développement, de Business Développement, des Systèmes d'Information (SI) et de PI de METEX.

## PROTÉGER LES INVENTIONS

METEX protège ses inventions par brevets. Ces inventions peuvent porter sur les souches développées, sur les procédés de fermentation et de purification ainsi que sur les produits obtenus et leurs applications.

Toutes les inventions réalisées par METEX sont protégées par brevet en France via le dépôt européen ainsi qu'au niveau international dans les principaux pays du marché et/ou de production des produits cibles.

L'identité, les produits et concepts innovants de METEX sont aussi protégés et valorisés par des marques.

METEX suit bien sûr le nombre de nouvelles inventions protégées par brevet ou de nouvelles marques déposées mais aussi le nombre de titres nationaux (brevets ou marques) déposés au niveau mondial qui traduit la force que METEX met dans la protection de ces inventions.

## RESPECT DES DROITS DES TIERS

Un paysage concurrentiel dense implique un niveau d'innovation soutenu et des brevets déposés par des tierces parties. Une des priorités de METEX est de garder une position concurrentielle forte en protégeant ses innovations tout en respectant les droits des autres. Ainsi nous réalisons en interne ou via des cabinets de brevets externes pour toute innovation des analyses de liberté d'exploitation afin de nous assurer que nous n'enfreignons aucun droit de PI déposé par un tiers ou sinon afin de s'assurer de trouver des solutions pour l'exploitation libre des réalisations de METEX.

## DÉVELOPPER LA CULTURE DE LA CONFIDENTIALITÉ

### Confidentialité

Dans le domaine d'activité de METEX, le paysage concurrentiel est important, l'avantage concurrentiel se conserve et s'entretient par la capacité d'innovation mais aussi par le contrôle de la dissémination des informations clés de METEX.

À partir de septembre 2021, METEX a lancé un programme de sensibilisation à la confidentialité de l'ensemble de son personnel. Cette sensibilisation porte sur l'importance et les moyens de gérer la confidentialité des informations, des savoir-faire et des connaissances de METEX. L'objectif de METEX est de sensibiliser tout nouvel arrivant maximum dans les 6 mois de son arrivée et ensuite de sensibiliser la moitié du personnel par an pour que l'ensemble des salariés de METEX soit sensibilisé au moins tous les deux ans.

En complément de cette sensibilisation du personnel, METEX porte attention à la signature d'accords de confidentialité avant toute discussion avec des tiers.

### Protection des données et Cybersécurité

Afin de soutenir et renforcer le programme de sensibilisation à la confidentialité du groupe, METEX a formé en 2022 l'ensemble de son personnel à la politique de classification des données ainsi qu'aux outils associés. Les collaborateurs sont incités quotidiennement (au travers des outils déployés) à étiqueter les documents et mails qu'ils manipulent, permettant ainsi le chiffrement des contenus sensibles. Ces mécanismes de chiffrement constituent une solution robuste contre les fuites de données en dehors de l'entreprise et contribuent ainsi à la protection des données clés.

### Cybersécurité

La sécurité du SI est une priorité du groupe METEX :

- L'identité des personnes est sécurisée par une politique de mot de passe robuste et une authentification forte.

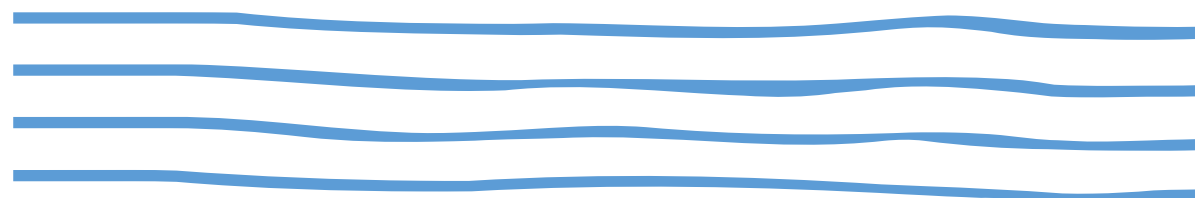


- La sécurité de réseau est assurée par des équipements & logiciels à jour et leader du marché en la matière. L'exposition à l'extérieur est réduite au strict nécessaire.
- La sécurité des postes de travail est assurée par les solutions reconnues du marché (Anti-virus à jour, analyse des pièces jointes et réécriture des URLs dans les mails...).
- La résilience est maîtrisée par un plan de sauvegarde correctement exécuté et contrôlé, auquel viennent s'ajouter des tests de restauration réguliers. Les équipements/composants clés des réseaux sont redondés.
- Les utilisateurs du SI sont régulièrement sensibilisés aux risques Cyber (session de sensibilisation, campagne de phishing...).
- Le processus d'identification, suivi et traitement des vulnérabilités est en place.

Une gouvernance pilote la Sécurité des Systèmes d'Information (SSI) et notamment la démarche d'amélioration continue, avec divers chantiers/projets menés chaque année : tests d'intrusion et remédiations, analyses de risques régulières, pilotage par indicateurs, surveillance du réseau...

## RÉALISATIONS 2022

**En 2022, METEX a déposé 16 demandes de brevets et 15 marques (contre respectivement 19 et 159 en 2021, en lien avec l'intégration de METEX NØØVISTAGO en 2021). 63 % des collaborateurs METEX ont été sensibilisés à la confidentialité au 31/12/2022, contre 33% en 2021. Il n'a pas été possible de sensibiliser davantage de collaborateurs en raison de la période d'activité partielle traversée par METEX NØØVISTAGO. La politique de classification des données a également été mise en place.**





# HUMAN

# METEX

## ENGAGEMENTS RH POLITIQUES RH ET ACTIONS DÉPLOYÉES

Des éléments de contexte, à la fois structurels et conjoncturels, impactants pour l'entreprise, ont jalonné 2022. Par conséquent, des changements de priorités, compte tenu des réalités économiques défavorables (grippe aviaire, restructuration filière porcine en semestre 1 puis crise énergétique en semestre 2) ont contraint METEX et en particulier METEX NØØVISTAGO à se positionner en Activité partielle durant 4 mois puis à se restructurer.

Les fondamentaux des politiques Ressources Humaines ont été maintenus, cependant le déploiement de la politique au niveau Groupe, telle que prévue en début d'année, n'a pas pu être mis en œuvre concernant tous les engagements pris et certains d'entre eux ont dû être reconsidérés pour s'adapter aux nouvelles priorités du groupe. Certaines actions ont bien été engagées mais la situation a empêché de les mener à bien ou a nécessité de les réviser pour plus de cohérence. Elles sont donc le point de départ de la feuille de route Ressources Humaines 2023 orientée vers l'harmonisation sur le périmètre Groupe de la Culture METEX.

La dynamique d'entreprise est portée par des femmes et des hommes attachés à la volonté de contribuer à la nécessaire transition écologique en innovant pour produire et commercialiser autrement des ingrédients fonctionnels bas carbone qui entrent dans la fabrication des produits de grande consommation.

La performance et le développement du groupe METEX reposent avant tout sur la compétence et l'engagement de nos équipes, animées par des valeurs communes, qui guident nos actions au quotidien. La culture du Groupe est diffusée grâce à une communication régulière sur tous les sites à l'ensemble des salariés.

Le capital humain est la richesse première de notre entreprise. Notre réussite est donc fortement liée à l'attrait et la fidélisation de nos collaborateurs. Atteindre l'excellence par l'exigence de tous, dans le respect et en toute transparence dans un environnement où la sécurité est toujours la priorité, est la clé du succès à la fois pour le collaborateur et pour l'entreprise.

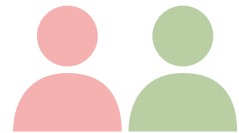
Chacun et chacune est acteur avec l'entreprise de son développement professionnel, les processus RH sont orientés vers la reconnaissance de la performance, de l'exigence, et l'amélioration continue.

***La transformation du groupe pour devenir One METEX se traduit par une organisation responsabilisante et transverse, libérant les synergies, la confiance et le dialogue.***

### PLAN D'ACTIONS

**Diffusion de la politique RH à l'ensemble de la ligne managériale puis à l'ensemble des collaborateurs en 2023**

## CODE DE CONDUITE



Un premier principe de ce socle est formalisé par le Code de Conduite et d'éthique des affaires qui expose les fondements de conduites professionnelles, les règles et principes applicables, l'expression des valeurs et de recherche de comportements responsables.

Il s'inscrit dans la démarche de transparence et de responsabilité sociale et environnementale qui a toujours été au cœur des activités de METEX. Aujourd'hui, dans un contexte de mutation, METEX souhaite garantir ce standard dans ses pratiques, non seulement en termes de conformité à toutes les dispositions légales, mais également en termes d'éthique dans ses comportements.

Tous les collaborateurs de METEX sont tenus au respect des règles du Code de Conduite et d'Éthique des Affaires dans leurs activités quotidiennes.

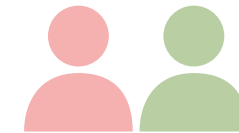
### PLAN D' ACTIONS

**Ce code de conduite sera étendu en 2023 aux filiales du Groupe METEX de manière à créer une culture d'intégrité commune à l'ensemble du Groupe.**

**A partir de l'exercice 2023 :**  
**Diffusion du Code de conduite à chaque salarié (communication interne collective et individuelle) et intégration dans les documents à communiquer lors de l'embauche.**

## ENGAGEMENTS RH

### ÉGALITÉ FEMMES ET HOMMES



METEX est attentif à instaurer un environnement de travail où les femmes et les hommes ont les mêmes opportunités de traitements et de carrière. Ceci est représenté notamment dans l'index sur l'égalité professionnelle qui mesure notamment les écarts salariaux entre les femmes et les hommes mais également par son pourcentage de femmes à l'effectif. Cet indice est calculé pour chaque société du groupe répondant aux critères de calcul. Au-delà du calcul de cet indicateur, la défense des droits des femmes en termes d'égalité professionnelle relève de la responsabilité de chacun et chacune, des actions de sensibilisation seront menées à ce sujet.

### NON DISCRIMINATION ET NON HARCÈLEMENT



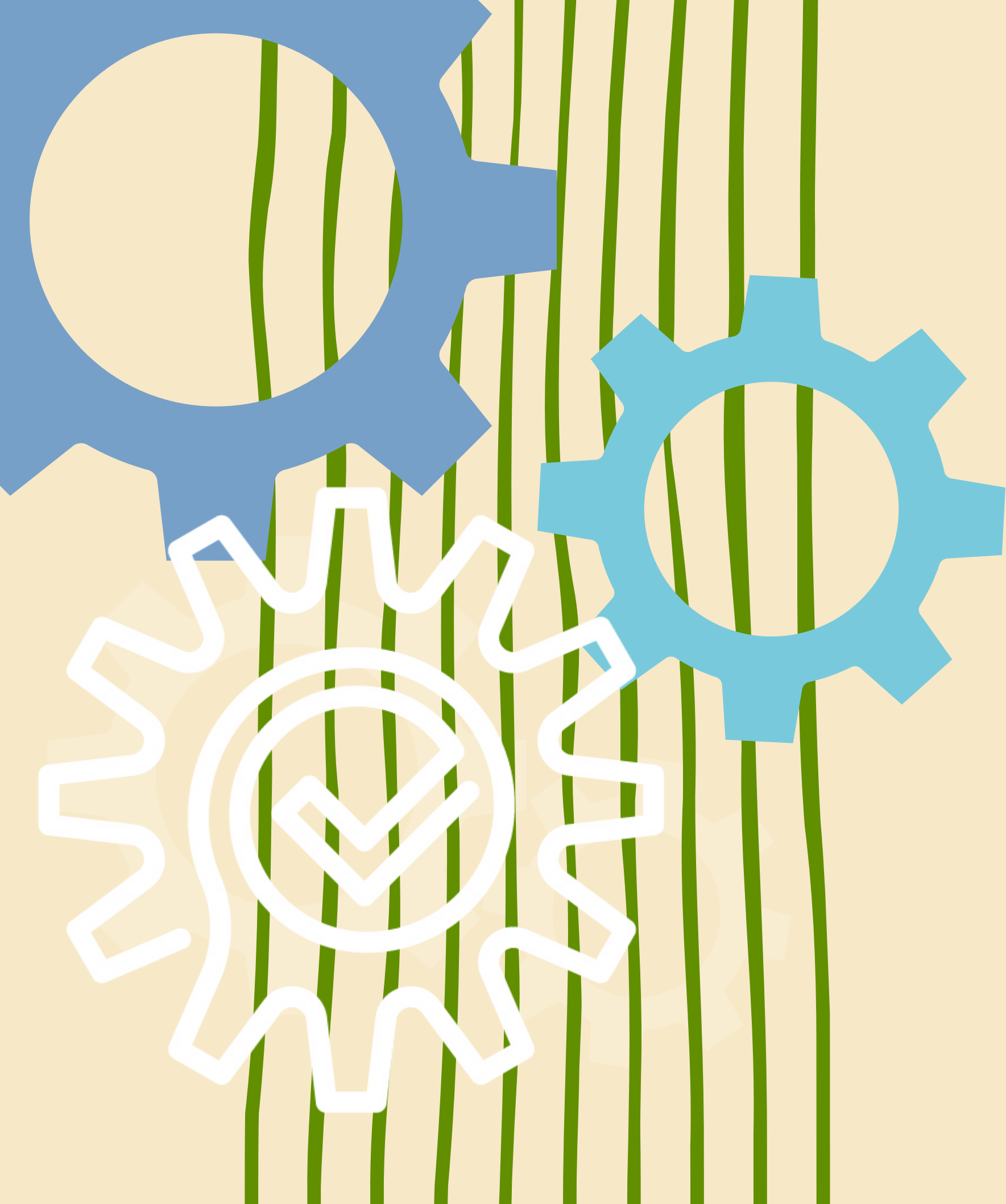
Un troisième principe pour METEX est de veiller à ne pas laisser de place à toute forme de discrimination tout au long de la carrière professionnelle et dans toutes ses composantes : égalité professionnelle Hommes-Femmes et équilibre vie professionnelle et vie privée, insertion professionnelle des jeunes, emploi et maintien dans l'emploi des seniors, insertion professionnelle des salariés en situation de handicap, égalité des chances, etc.

La non-discrimination commence en amont de l'entrée d'un nouveau collaborateur au sein de METEX. En effet, dans le cadre de son processus de recrutement, chaque annonce est neutralisée en laissant apparaître les initiales F/H, garantissant ainsi l'ouverture du Groupe à toute candidature.

### PLAN D' ACTIONS

**Une sensibilisation au recrutement sera diffusée aux managers de toutes les entités du groupe, sensibilisation élargie en 2023 à l'ensemble des entités METEX.**

**Performance mesurée à partir de l'exercice 2023 : taux de managers ayant suivi la sensibilisation recrutement.**



PILIER 1

CRÉER DE  
LA VALEUR

ENJEU 2

CAPACITÉ

À CHALLENGER LE STATU QUO

ENGAGEMENT

# 4

*FÉDÉRER L'ENSEMBLE DES COLLABORATEURS  
AUTOUR DE QUATRE VALEURS COMMUNES ET  
PERMETTRE D'ACCROÎTRE LA PERFORMANCE  
GLOBALE DE L'ENTREPRISE PAR UNE  
COMMUNICATION EFFICACE*

**UNE CULTURE D'ENTREPRISE ÉLABORÉE AUTOUR DE 4 VALEURS : INVENTIVITÉ, ADAPTABILITÉ, TRANSVERSALITÉ, COMPÉTITIVITÉ**

METabolic EXplorer est une société dynamique qui s'appuie sur des collaborateurs engagés porteurs des 4 valeurs fondatrices du Groupe : Inventivité, Adaptabilité, Transversalité, Compétitivité. Celles-ci s'accompagnent de principes de fonctionnement au quotidien, à savoir la simplicité, la transparence, la confiance, la réactivité et le respect, tous indispensables au maintien de relations de travail simples et claires.

Les valeurs doivent être connues et incarnées par tous. Elles doivent être affichées dans tous les sites METEX. Elles doivent être présentées et explicitées lors du recrutement et lors du parcours d'intégration d'un collaborateur. Les comportements des salariés doivent être évalués à l'aune de ces 4 valeurs au moment du recrutement et tout au long de leur parcours au sein de METEX.

**Ces valeurs, véritables clés de voute de son savoir-être, sont partagées par l'ensemble des équipes afin d'avancer dans le même sens et de créer des synergies efficaces entre chacune d'entre-elles.**

Il faut réussir à formaliser pour l'externe notre culture et la passion qui anime chacun et chacune d'entre nous. Tout ceci ne peut se faire qu'en co-construction avec chaque collaborateur de l'entreprise, car qui mieux que nous pouvons parler de notre expérience collaborateur. Un programme de cooptation a été mis en place à cet effet.



## PHASE DE RECRUTEMENT

Les nouveaux collaborateurs doivent intégrer, enrichir et interagir avec les équipes déjà en place. Lors du process de recrutement, les compétences techniques mais également «l'esprit METEX» sont obligatoirement évalués chez les candidats. Ces valeurs doivent être porteuses de sens pour eux.

### PLAN D' ACTIONS

**Le process de recrutement doit s'enrichir en 2023 d'une grille d'évaluation commune reprenant les valeurs à évaluer et doit être diffusée à l'ensemble des managers et utilisée pour les recrutements.**

**Performance mesurée à partir de l'exercice 2023 (T2) : taux de recrutements intégrant le remplissage de cette grille.**

## PHASE D'INTÉGRATION

Il est nécessaire d'accompagner la prise de poste de tout nouveau collaborateur pour assurer son succès.

Parmi les conditions favorisant le succès de l'intégration, on retrouve :

- la capacité des collaborateurs déjà en place à accueillir, à faire preuve d'ouverture d'esprit à l'égard des nouveaux, à soutenir, accompagner les nouveaux entrants
- mais également la capacité des nouveaux à comprendre et intégrer les codes et comportements structurants de METEX, nécessaires à les responsabiliser, dont les fondamentaux de la culture de l'entreprise que sont ses 4 valeurs.

## PHASE D'ÉVALUATION

METEX a élaboré un processus de gestion de la performance et d'évaluation des collaborateurs qui comporte plusieurs volets:

- la fixation d'objectifs individuels,
- l'évaluation des réalisations annuelles,
- l'évaluation comportementale du salarié dans la façon dont il incarne dans ses actes les 4 valeurs METEX.

Ce système déjà en place depuis 2020 est étendu progressivement à l'ensemble du Groupe.

### PLAN D' ACTIONS

**Le processus d'évaluation doit être complété pour l'ensemble des entités de l'évaluation des valeurs. Ces actions sont à initier en 2023.**

**Performance mesurée à partir de l'exercice 2023: Taux de collaborateurs évalués sur les valeurs.**





## COMMUNIQUER EFFICACEMENT ET EN TRANSPARENCE

La cohésion des différentes entités juridiques en un seul groupe, METEX se crée et se visualise au travers d'une communication groupe renforcée et commune à tous les sites.

La Direction est animée par un souhait de message commun et unique à tous les équipiers, quels que soient leur site d'appartenance, leur métier, leur fonction.

Des réunions d'échanges et d'informations sont organisées plusieurs fois par an afin de communiquer les actualités du groupe et l'avancement des projets, le suivi des indicateurs clés. Des informations spécifiques aussi à chaque service ou site sont aussi diffusées par l'équipe RH locale et le management de l'entité.

La politique RH constitue un cadre de base qui doit conserver toute sa souplesse de manière à pouvoir être adaptée à chaque situation dans le respect de ses principes.

### PLAN D' ACTIONS

**Chaque entité du groupe devra communiquer et déployer cette politique Groupe à chaque collaborateur afin de pouvoir en faire respecter ses fondements.**

**Performance mesurée à partir de l'exercice 2023: Taux de collaborateurs ayant reçu la politique RH Groupe.**



## CONCILIER PROJECTION ET PERFORMANCE

Donner du sens à son travail, permettre à chacun de comprendre en quoi son travail impacte celui des autres, en quoi il contribue aux objectifs globaux de l'entreprise, est nécessaire pour comprendre comment ses compétences sont mises à profit au service de l'entreprise.

Chaque nouveau collaborateur doit avoir les qualités et aptitudes nécessaires à l'expérience METEX. Il doit nécessairement avoir un potentiel de développement ; être responsable ; opérationnel, et ce peu importe le poste ; aller de l'avant : tester, (in)valider, réorienter, ajuster, continuer, bref s'adapter, recommencer en acceptant et en tirant profit de ses erreurs ; avoir envie et impulser ; être conscient de ses limites et les faire connaître sans crainte de jugement car après tout, il est légitime de ne pas tout savoir.

## ALLER DE L'AVANT, ÉVOLUER

La volonté d'apprendre et de progresser est fortement présente chez METEX. Chacun est conscient de cette nécessité de faire évoluer constamment ses compétences et en est acteur et responsable

Le service RH encourage et met en place des outils pour permettre au collaborateur d'être acteur dans sa formation et son maintien en compétences. Il considère à cet effet tous les modes de formation.

En parallèle, la pratique étant la meilleure des formations, le manager doit conseiller et encadrer ses collaborateurs dans le développement de leurs compétences. Il doit encourager leur polyvalence et leur capacité à voir autrement qui est une condition requise pour maintenir une évolution professionnelle certaine, tout en veillant à ne pas diluer les expertises nécessaires à l'entreprise.

Les entretiens annuels Manager/Collaborateur offrent l'occasion à nos collaborateurs d'exprimer leurs souhaits d'évolution nous permettant de travailler collectivement sur un plan de développement.

Les opportunités peuvent être nombreuses allant de la mobilité interne (fonctionnelle et/ou géographique), aux formations traditionnelles et aux e-learning, ou coaching par exemple.

Nous visons à proposer une diversité d'opportunités de développement permettant à chaque collaborateur de prendre en main son propre plan de développement tout en l'accompagnant.

## PLAN D' ACTIONS

**Les postes vacants sont publiés à l'ensemble des sites et sur un espace commun sur le site internet**

**Performance mesurée à partir de l'exercice 2023 : nombre de postes ouverts au recrutement publiés en interne niveau groupe.**

## PROGRESSER GRÂCE À L'AMÉLIORATION CONTINUE

L'amélioration continue constitue un pilier de l'Excellence Opérationnelle et doit être déployée à tous les niveaux de l'organisation. C'est grâce à l'application de ces principes que chacun peut et doit progresser et faire ainsi progresser l'organisation globale.

Le collaborateur ou l'équipe METEX doivent garder à l'esprit les principes suivants qui se reflèteront dans les comportements attendus :

- Challenger le statu quo
- Penser à comment faire plutôt qu'expliquer pourquoi on ne peut pas faire.
- Challenger les processus, jamais les personnes ;
- Ne pas viser la perfection du premier coup
- Faire bien avant de faire vite «bon du 1er coup»
- Trouver des solutions à coût zéro ;
- Essayer, faire des erreurs et apprendre de ses erreurs qui sont des opportunités de progresser ; c'est pourquoi un bilan retour d'expérience est mené pour chaque projet ou étape.
- Trouver la cause racine des problèmes et en supprimer la récurrence ;
- Rechercher les idées de 10 personnes plutôt que le savoir d'une seule.

Pour ce faire, la confiance doit être préalablement établie entre les membres de l'équipe afin de pouvoir échanger sans crainte de jugement ou de conséquence.

Ainsi le développement personnel sera rendu possible par la libération du talent de chacun et chacune laissant s'exprimer audace, prise de risque mesurée, innovation, et dépassement de soi.

## PLAN D' ACTIONS

**Ces principes d'amélioration continue sont publiés sur l'ensemble des sites et une présentation en est déclinée.**

**A partir de l'exercice 2023 : Diffusion et sensibilisation de ces principes sur chaque site.**

## PLAN DE DÉVELOPPEMENT DES COMPÉTENCES

Chaque collaborateur a les qualités et aptitudes nécessaires à l'expérience METEX, et un potentiel de développement.

La volonté d'apprendre et de progresser est fortement présente chez METEX. Chaque collaborateur doit être conscient de cette nécessité de faire évoluer constamment ses compétences et en est acteur et co-responsable.

Le service RH encourage et met en place des outils pour permettre au collaborateur d'être acteur dans sa formation et son maintien en compétences. Il considère à cet effet tous les modes de formation.

La proposition de parcours professionnels implique une place importante de la ligne managériale dans le processus d'élaboration du plan de développement des compétences de leurs équipes. Les managers doivent veiller à mettre en adéquation les souhaits d'évolution de leurs collaborateurs avec les besoins de l'entreprise.

Le manager doit conseiller et encadrer ses collaborateurs dans le développement de ses compétences. Il doit encourager leur polyvalence qui est une condition requise pour maintenir une évolution professionnelle certaine, tout en veillant à ne pas diluer les expertises nécessaires à l'entreprise.

Le plan de développement des compétences doit être élaboré selon 2 axes, indépendamment des formations obligatoires et réglementaires notamment en termes de sécurité :

- un premier axe sur le développement de nouvelles compétences en fonction des nouveaux besoins de l'activité mais également des plans de carrière ou d'une évolution des besoins du poste, et de développement de la polyvalence au sein de l'équipe ;
- et selon un second axe tout aussi essentiel, de maintien des compétences déjà en place, nécessaires à la continuité d'activité, dans le cadre de la gestion des compétences clés.

## PLAN D' ACTIONS

**Mener les entretiens professionnels a minima tous les deux ans.**

**Performance mesurée à partir de 2023 : % de collaborateurs ayant eu un entretien professionnel a minima sur 2023 et/ou 2024.**

**PILIER 1**  
**CRÉER DE LA VALEUR**

**ENJEU 3**

**ENVIRONNEMENT DE TRAVAIL**

**ENGAGEMENT**

**# 6**

*DÉVELOPPER UNE ORGANISATION RESPONSABILISANTE FONDÉE SUR L'EXIGENCE, LA CONFIANCE ET LE DIALOGUE*

**INSTAURER DES RÈGLES CLAIRES, UN CADRE PERMETTANT DES RELATIONS CLAIRES DE TRAVAIL PROPICES AU DÉVELOPPEMENT DE LA FORCE DE PROPOSITION DE TOUS LES ACTEURS DU DIALOGUE SOCIAL.**

**M**ETEX s'engage à développer des relations claires et transparentes avec ses collaborateurs au sein d'une organisation responsabilisante fondée sur l'exigence, la confiance et le dialogue.

La responsabilisation se développe grâce à une organisation clairement définie, communiquée et explicitée, grâce à une stratégie claire, communiquée et explicitée, grâce à un cadre de règles de fonctionnement communiquées et comprises. C'est d'autant plus nécessaire dans le cadre d'une acquisition, ce que vient de vivre METEX.

Même si cette acquisition repose sur une parfaite complémentarité en termes de métiers et compétences (METEX apporte la technologie et AANE apporte l'outil industriel et le réseau de commercialisation), les collaborateurs des différentes entités ont besoin de comprendre le nouvel ensemble, les règles du jeu, leur place, leur rôle attendu afin que chacun puisse rapidement comprendre ce qu'il peut attendre des autres et où se situera sa contribution à la performance du nouvel ensemble.

## CONNAITRE L'ORGANISATION, LE CADRE ET LES RÈGLES

Afficher l'organisation, le qui fait quoi et les règles de fonctionnement permet à chacun de savoir précisément sa mission, son rôle, sa contribution attendue et ce qu'il peut à priori attendre des autres au sein de l'organisation.

Chaque établissement est doté d'un règlement intérieur, soumis à consultation des instances de représentation du personnel, et communiqué à l'arrivée de chaque collaborateur en même temps que la charte informatique et les politiques internes de l'entreprise. Les délégations de pouvoir et de signature sont signées par chaque salarié détenteur de responsabilités les nécessitant.

Les instances de gouvernance internes sont clairement définies : Conseil d'administration, Comité exécutif, Comité de Direction, Comités opérationnels site ou établissement, Comités opérationnels et stratégiques de la Supply Chain intégrée, autres comités de projets.

Ces instances ont pour mission de piloter l'excellence opérationnelle du groupe et des activités en suivant des indicateurs clés de la performance, et la réalisation du budget annuel ou du business plan long terme. Pour cela, le comité exécutif définit chaque année la feuille de route de chaque direction, document qui, cascadié et communiqué, servira de référence pour fixer et aligner les objectifs des équipes et de chaque collaborateur, lui donnant ainsi la possibilité de participer directement à l'atteinte du projet global de METEX.

La communauté RH accompagne les équipes opérationnelles pour créer des organisations agiles, performantes et créatrices de valeur. L'objectif est la mise en place de structures simplifiées, avec moins de strates hiérarchiques, afin d'accélérer la circulation des informations montantes et descendantes. Ces organisations doivent aussi davantage responsabiliser les collaborateurs.

La Direction des Ressources Humaines prévoit d'uniformiser toutes les définitions de fonctions et de les mettre à jour régulièrement, celles-ci servant de référence au moment de l'entretien professionnel.

Une grille METEX de référentiel emplois est aussi à construire afin d'avoir une vision globale des niveaux de responsabilités dans le groupe.

### PLAN D' ACTIONS

**Les organigrammes mis à jour sont accessibles en partage par l'ensemble des salariés pour leurs entités respectives.**

**L'ensemble des définitions de fonctions sera mis à jour sur la période 2023-mi 2025.  
A partir de l'exercice 2023 : diffusion de la formalisation des organes de gouvernance aux managers.**

## INSTAURER DES RELATIONS DE CONFIANCE ET MOTIVANTES AU SEIN D'UN COLLECTIF DE TRAVAIL

Le partenariat avec les managers est essentiel pour garantir l'efficacité de la gestion des RH. Dans ce sens, chaque manager adhère à la charte managériale METEX. Il veille au quotidien à se rapprocher le plus possible des comportements décrits pour permettre un climat propice au développement de tous les collaborateurs par des qualités d'échange et d'écoute amenant la confiance indispensable à la responsabilisation et au développement de chacun et du projet.

Nous devons instaurer des relations reposant sur la confiance et le respect et améliorer la cohésion et l'esprit d'équipe, nous devons assurer le développement des compétences humaines de chacun de nos collaborateurs. De simples comportements d'attention très faciles à appliquer font souvent une grande différence.

Le feedback est un outil essentiel dans la construction de ces relations de confiance et de co développement. Qu'on le donne ou qu'on le reçoive, ce retour d'informations est très utile pour se construire et pour progresser. Le feedback est donc un outil managérial de développement mais peut aussi se pratiquer entre pairs, il entre dans le cadre de la culture de l'exigence puisqu'il permet à chacun d'améliorer ses comportements et façons de faire, donc d'être plus performant. Pratiquer le feedback implique une forte intégrité et un respect de l'autre.

### PLAN D' ACTIONS

**Le Groupe METEX fera converger en 2023 les contenus des parcours managériaux sur l'ensemble des entités. En 2022, un premier travail a été initié avec la rédaction et la signature par les membres du Comité de Direction d'une Charte managériale reprenant les comportements attendus de l'ensemble de la ligne managériale, les principes managériaux issus directement des 4 valeurs, qui pourront ensuite être animés au cours de différents ateliers auprès de l'ensemble des managers au sein du groupe METEX en 2023.**

**Performance à partir de l'exercice 2023 : taux de managers ayant suivi les ateliers d'incarnation de la charte managériale**



## DÉVELOPPER DES RELATIONS DE TRAVAIL CLAIRES : L'IMPORTANCE DU DIALOGUE SOCIAL

Le dialogue social se fait avec généralement 4 parties que sont les salariés, les représentants du personnel, le management et la direction. Il implique respect, écoute, ouverture d'esprit et volonté de trouver des terrains d'entente.

Le dialogue social permet l'union des individus en vue de la réalisation d'objectifs communs. Il permet de développer les bonnes relations et la bonne communication au sein des équipes, qui deviennent plus performantes par la suite.

Le manager a une place importante dans la qualité de ce dialogue social car il est le premier interlocuteur des équipes.

Nous voulons ériger le dialogue social comme un des leviers indispensables pour réussir la transformation du Groupe, contribuer durablement à sa performance, et construire un projet commun qui garantit la pérennité de l'entreprise. La communication, la transparence, la consultation et la négociation avec les instances de représentation du personnel sont les conditions du succès de cette transformation.

## GARANTIR LA JUSTE ÉVALUATION POUR RÉTRIBUER AVEC ÉQUITÉ LA RECONNAISSANCE DE LA PERFORMANCE ET DE LA RENTABILITÉ

METEX souhaite développer la performance et cultiver l'excellence. Ceci n'est possible que parce que l'engagement et la motivation sont présents. Il est important que chacun se sente valorisé équitablement par rapport à son investissement au regard de celui qu'il perçoit de ses collègues. Ceci implique notamment que le processus d'évaluation soit parfaitement en lien avec l'excellence et ce en termes de valeurs, compétences et objectifs. Parce que cette notion de justesse, d'équité ne peut s'appliquer que sur des fondements clairs, évitant le maximum de subjectivité, le processus d'évaluation doit être posé, diffusé et intégré par la ligne managériale, et bien sûr compris par l'ensemble des collaborateurs.

La rémunération globale proposée par le groupe METEX vise à offrir une rétribution juste et compétitive.

METEX est convaincu de l'importance de reconnaître la contribution et l'engagement.

Pour cela, nous proposons des dispositifs variés en termes de composantes de rémunération, dans le respect des conditions de rentabilité de l'entreprise et comportant des éléments monétaires et non monétaires qui s'articulent autour de thèmes communs à tous les collaborateurs du groupe.

Cette politique tient compte de la convention collective à laquelle chaque entité adhère, des pratiques des entreprises locales et des réalités économiques des différentes sociétés de notre Groupe.

Partager les richesses quand elles sont acquises et non avant. Ce partage s'effectue au travers de dispositif de rémunération différée de redistribution d'une part des bénéfices aux salariés.

### PLAN D' ACTIONS

**Définir et formaliser une politique de rémunération groupe.**

**A partir de l'exercice 2023 : Rédaction et partage de la politique de rémunération avec le Comité de direction.**

	Indicateurs RH	METAbolic EXplorer 2022	NØØVISTA 2022	NØØVISTAGO 2022	METEX Consolidé 2022	METEX Consolidé 2021
	Total effectif ETP 3112 hors contrats pro inclus CDD hors remplacement	70,39	48,57	316,32	435,28	458,26
Parité femmes/hommes au 31/12	dont% de femmes	59,45%	24,00%	29,78%	34,08%	34,33%
	dont% d'hommes	40,55%	76,00%	70,22%	65,92%	65,67%
	Index de l'égalité professionnelle femmes/hommes	97	NC	86	NC	NC
Type de contrat de travail	% de CDI	95,95%	96,08%	96,04%	96,04%	96,87%
	% de CDD et intérimaires alternants compris	4,05%	3,92%	3,96%	3,96%	3,13%
Enca-drement	Taux d'encadrement (effectif cadre/effectif total)	40,28%	15,06%	27,59%	28,11%	24,68%
	dont% de femmes	55,17%	27%	36,36%	40,17%	41,74%
	dont % d'hommes	44,83%	73%	63,64%	59,83%	48,26%
Temps de travail	Effectif total inscrit à temps plein	66	48	306	420	439
	Effectif total inscrit à temps partiel	6	1	13	20	27
	dont% de femmes	83,00%	0,00%	53,85%	60,00%	70,37%
	dont % d'hommes	16,67%	100,00%	46,15%	40,00%	29,63%
Turn over	Taux de turn over	23,19%	24,51%	10,36%	14%	NC
	Taux d'absentéisme	4,32%	7,70%	5,87%	5,87%	NC
Accidents du travail	Taux de fréquence des AT	0	9,5	14,71	10,8	NC
	nombre d'accidents du travail avec un arrêt	0	1	6	7	NC

	Indicateurs RH	METAbolic EXplorer 2022	NØØVISTA 2022	NØØVISTAGO 2022	METEX Consolidé 2022	METEX Consolidé 2021
formation	nombre d'heures de formation	483	2881	6551	9915	NC
	nombre de salariés ayant suivi au moins une formation	43	49	330	422	NC
	taux de participation à la formation	58,10%	94,23%	100%	92,54%	NC



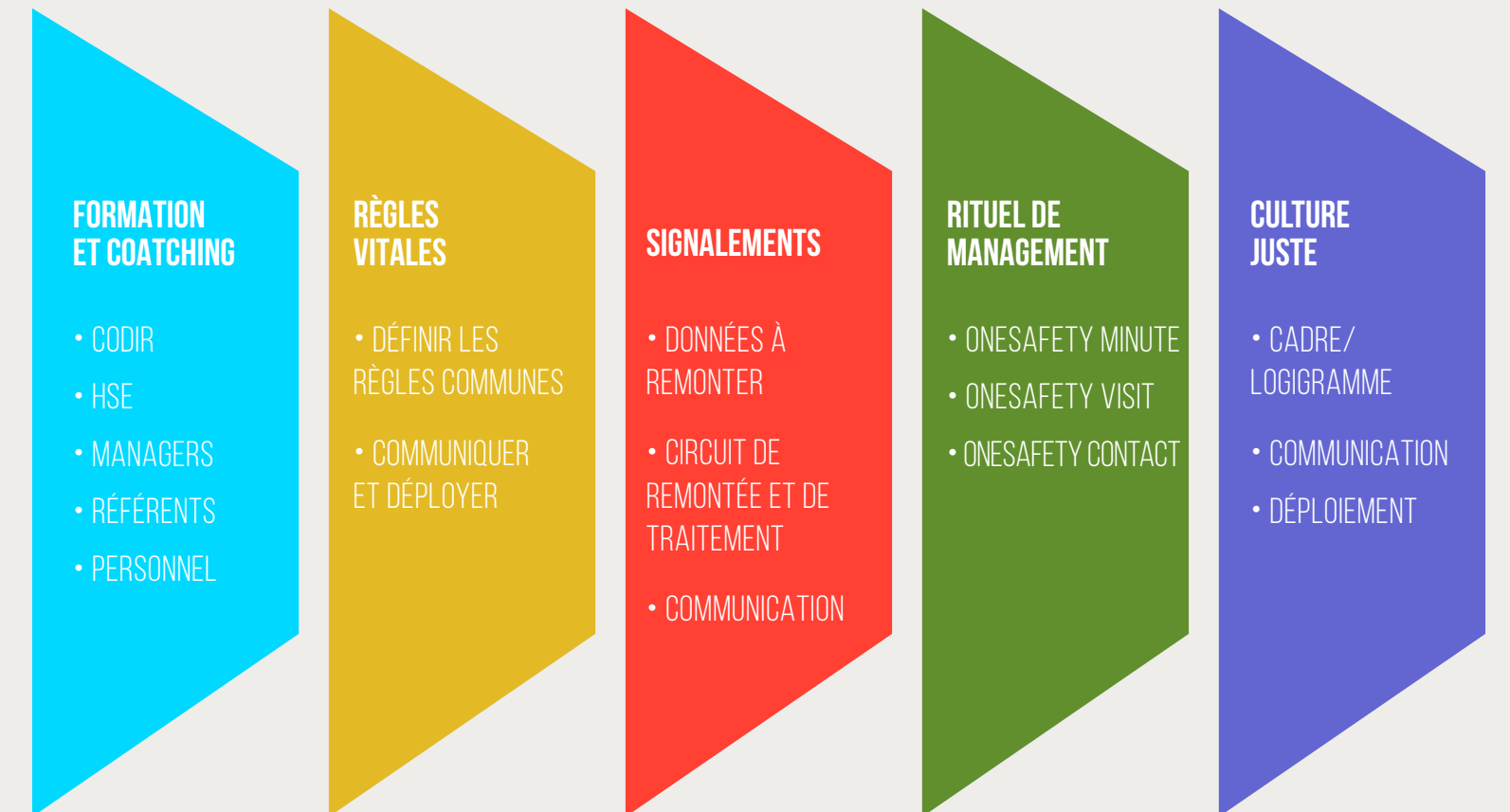
### CONSOLIDATION DE LA CULTURE DE SÉCURITÉ

La sécurité est pour nous une valeur avec laquelle nul ne transige pour quelque motif que ce soit.

Les efforts d'amélioration se poursuivent dans le cadre du programme One-SafetyCulture@METEX. Impulsé par le Conseil d'Administration de METEX en fin d'année 2021, ce programme stimule un effort commun et général pour consolider la culture sécurité de l'ensemble du groupe. Ce programme vise à atteindre un niveau de maturité en matière de sécurité et à devenir une référence. Il met en œuvre, depuis le printemps 2022, plusieurs chantiers d'amélioration rassemblés en une feuille de route OneSafetyCulture :

- **Formation de l'ensemble du personnel à l'approche comportementale de la sécurité (avancement : 95%)**
- **Coaching des équipes de management (avancement : 80%)**
- **Mise en place de rituels de sécurité par le management opérationnel et l'équipe de Direction (visites comportementales, animations sur le terrain) (avancement : 80%)**
- **Déploiement d'un outil digital de signalement des situations dangereuses (avancement : 90%)**
- **Définition de Règles Vitales de Sécurité communes au groupe METEX (avancement : 70%)**
- **Création d'un outil de traitement des écarts basé sur la Culture Juste (avancement : 15%)**

## FEUILLE DE ROUTE ONESAFETYCULTURE



Ce programme OneSafetyCulture sera finalisé pour l'ensemble du groupe d'ici septembre 2023 puis pérennisé dans nos pratiques au quotidien.

## ACCIDENTOLOGIE 2022

Les indicateurs retenus pour mesurer les progrès sur le plan de la sécurité sont le nombre d'accidents avec arrêt de travail (TF1) et le nombre d'accident avec et sans arrêt de travail (TF2).

Sur l'année 2022 et pour l'ensemble des collaborateurs METEX, on dénombre 16 accidents du travail, dont 7 avec arrêt. Aucun de ces accidents ne correspond à un événement à haut potentiel de gravité (HPG), c'est-à-dire pouvant potentiellement conduire à un accident grave ou mortel. La typologie principale correspond à des accidents en lien avec les déplacements piétons (chutes de plain-pied, glissades). La majorité de ces accidents trouve son origine dans des facteurs organisationnels et humains (vigilance, comportements) qui correspondent aux fondements de la démarche OneSafetyCulture initiée.

A noter que, depuis le démarrage de ce programme en mai 2022, la fréquence des accidents du travail a été réduite de 25% au sein du groupe METEX et le taux de comportements sûrs observés est en progression.

## TF1 2022 :

METEX NØØVISTAGO : 6 accidents avec arrêt pour 407 866 heures travaillées

METEX NØØVISTA : 1 accidents avec arrêt pour 104 811 heures travaillées

METABOLIC EXPLORER : 0 accidents avec arrêt pour 137 686 heures travaillées

GROUPE METEX : 7 accidents avec arrêt pour 650 363 heures travaillées  
(TF1 = 10,8 contre 10,6 en 2021 )

$$\text{TF1} = (7 \times 1\,000\,000) / 650\,363 = 10,8$$

## TF2 2022 :

METEX NØØVISTAGO: 10 accidents avec/sans arrêt pour 407 866 heures travaillées

METEX NØØVISTA : 3 accidents avec/sans arrêt pour 104 811 heures travaillées

METABOLIC EXPLORER : 3 accidents avec/sans arrêt pour 137 686 heures travaillées

GROUPE METEX : 16 accidents avec/sans arrêt pour 650 363 heures travaillées  
(TF2 = 24,6 contre 19,1 en 2021)

$$\text{TF2} = (16 \times 1\,000\,000) / 650\,363 = 24,6$$

1- Périmètre METEX NØØVISTAGO uniquement en 2021



METEX

## PILIER #2

ÊTRE UN  
ACTEUR  
DE LA  
TRANSITION  
ÉCOLOGIQUE

PILIER 2

ÊTRE UN  
ACTEUR  
DE LA  
TRANSITION  
ÉCOLOGIQUE

ENJEU 4

ÉCONOMIE CIRCULAIRE

ENGAGEMENT

# 8

MESURER L'EMPREINTE ENVIRONNEMENTALE  
DE NOS PRODUITS EN UTILISANT L'ANALYSE  
DE CYCLE DE VIE (ACV)

12 CONSOMMATION  
ET PRODUCTION  
RESPONSABLES



POURQUOI /OBJECTIF :

**M**ETabolic EXplorer vise à contribuer à la transition écologique, au niveau de ses produits, mais également à travers les solutions fonctionnelles développées chez ses clients.

La première étape dans cette approche est d'être capable de mesurer l'empreinte environnementale de nos produits et procédés de production. C'est la raison pour laquelle METEX s'engage à mesurer l'empreinte environnementale de l'ensemble de ses produits, en utilisant l'Analyse de Cycle de Vie (ACV) comme méthode de référence. Cet engagement sera rempli en s'appuyant sur des référentiels méthodo-

logique d'ACV reconnus, et pertinents du point de vue des secteurs d'utilisation.

L'ACV est une méthode normalisée, permettant d'évaluer l'empreinte environnementale d'un produit, en tenant compte de différentes catégories d'impact (méthode multicritères) et en incluant toutes les étapes de la vie d'un produit. L'approche multicritères permet une analyse globale (impact sur le changement climatique, consommation d'eau, consommation de ressources fossiles, ...) qui permet de vérifier que l'amélioration de la performance environnementale sur une catégorie d'impact ne se fait pas au détriment des autres catégories d'impact. La prise en compte des différentes étapes du cycle de vie permet d'identifier les étapes ou matières premières qui contribuent le plus à l'empreinte environnementale du produit et donc d'établir des priorités pour les mesures d'amélioration.

A la date d'aujourd'hui, les résultats des ACV des acides aminés produits à Amiens et commercialisés par METEX NØØVISTAGO sont disponibles pour les clients et utilisateurs.

Cette ACV s'est inscrite dans un cadre méthodologique européen et international avec le respect des normes méthodologiques suivantes :

- ISO 14040
- Feed PEFCR, référentiel méthodologique européen propre à la nutrition animale, et approuvé par la Commission européenne

- *Lignes directrices développées par la FAO dans le cadre du programme LEAP, pour l'évaluation environnementale des additifs utilisés en nutrition animale.*

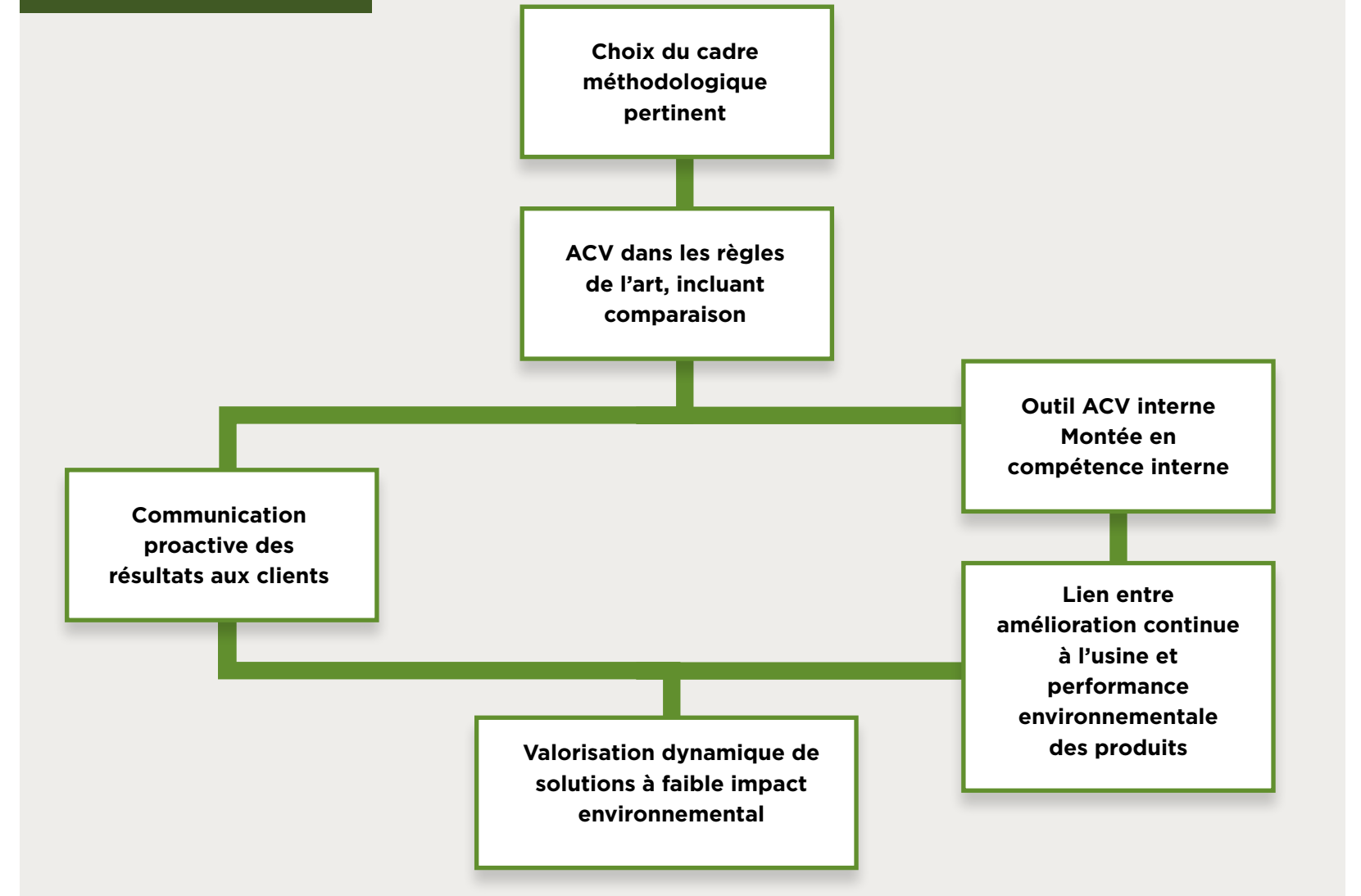
L'ACV réalisé comprend également une comparaison entre la lysine produite par MNG en France et la lysine produite en Chine. Cette comparaison a permis de mettre en évidence que l'empreinte environnementale de la lysine produite en France est environ 5 fois plus faible que celle de la lysine produite en Chine (voir engagement # 14).

L'ensemble des résultats de l'ACV, y compris cette comparaison, ont fait l'objet d'une revue par des experts indépendants, conformément aux référentiels méthodologiques de l'ACV. A partir de cette ACV, un outil informatique a été développé afin de permettre une mise à jour autonome des résultats d'ACV, l'initiation de démarches d'éco-conception et de benchmarking. Dans une logique transversale, plusieurs départements de METEX NØØVISTAGO ont été formés à l'utilisation de l'outil, afin de développer de la culture de l'ACV dans l'entreprise .

**Au cours de l'année 2022, METEX a mis à disposition de l'ADEME, l'Agence française de la transition écologique, ses travaux concernant les ACV des acides aminés. Cette collaboration a permis à l'ADEME d'intégrer des données d'ACV pour les acides aminés utilisés en Europe dans la base de données ACV officielle des pouvoirs publics français, Agribalyse.**



## DÉMARCHE ACV METEX



En 2022, une ACV est disponible pour 98% des produits commercialisés par METEX (contre 90% en 2021 ; hors coproduits) et pour 56% de l'ensemble des volumes commercialisés par METEX (contre 59% en 2021). L'évolution entre 2021 et 2022 s'explique principalement par la réalisation d'une nouvelle ACV pour un produit et l'augmentation en 2022 de la part des coproduits dans les volumes commercialisés (effet réduction des stocks).

**Ces résultats sont en ligne avec l'objectif que METEX s'est fixé de disposer d'une ACV pour l'ensemble de ses volumes commercialisés d'ici 2026.**

PILIER 2

ÊTRE UN ACTEUR DE LA TRANSITION ÉCOLOGIQUE

ENJEU 4

ÉCONOMIE CIRCULAIRE

ENGAGEMENT

# 9

VALORISER L'USAGE OU LA FONCTIONNALITÉ DE NOS SOLUTIONS

- la nutrition et la performance économique des élevages (profitabilité des filières animales)
- la nutrition et l'environnement (réduction des émissions liées à l'élevage, notamment carbone et azote)
- la nutrition et la santé, le bien-être (minimisation du recours aux antibiotiques en élevage)

12 CONSOMMATION ET PRODUCTION RESPONSABLES



L'économie de la fonctionnalité est une des composantes de l'économie circulaire. Elle vise à privilégier l'usage plutôt que la possession, à vendre un service plutôt qu'un bien. Mettre en œuvre l'économie de la fonctionnalité permet in fine de découpler la valeur ajoutée de la consommation de ressources. METEX souhaite appliquer les principes de l'économie de la fonctionnalité à ses activités et s'engage à placer sur les marchés des solutions qui répondent à un besoin, à un usage ou à une fonction bien définie. Afin de mettre en place et de déployer nos solutions, nous nous appuyons sur des collaborations scientifiques fortes dans le monde entier à travers des thèses, des programmes nationaux ou européens et des consortium public-privé. Elles sont validées ensuite par des approches de terrain réalisées en collaboration avec nos clients partenaires. Les priorités s'articulent autour de la nutrition et notamment du lien entre :



Après la mise en place d'un plan de R&D à 5 ans en 2021, pour répondre à ces 3 problématiques, l'année 2022 a été l'année de la concrétisation avec :

- l'accélération de nos collaborations scientifiques en France et à l'étranger : financement de 7 thésards ou post-doctorants en 2022,

- une stratégie de visibilité et de crédibilité scientifique à travers 57 publications scientifiques dont 7 en qualité d'article à comité de lecture sur les stratégies nutritionnelles acides aminés sur les impacts environnementaux, la performance et la santé des animaux, (*le nombre d'article à comité de lecture est en baisse par rapport à 2021, année pour laquelle le temps disponible pour la rédaction d'articles et pour leur relecture était exceptionnellement élevé en raison du COVID*),

- le lancement d'une gamme de produits uniques et novateurs : INNEUS, première solution basée sur les acides aminés fonctionnels.



### - Nutrition et performance

A l'université de Wageningen, deux thésards dans le cadre d'un consortium public-privé ont démarré leurs projets de recherche qui vise à élaborer de nouvelles stratégies nutritionnelles afin d'améliorer la performance et la santé des porcs et des volailles dans un contexte de stress thermique. En outre, 17 publications ont été réalisées en 2022 pour documenter l'impact de la baisse de protéine dans les aliments porcs et volailles sur les performances générales, les rendements et la qualité de viande ainsi que le métabolisme énergétique et protéique (ex : Alfonso-Avila et al., 2022. Effect of low-protein corn and soybean meal-based diets on nitrogen utilization, litter quality, and water consumption in broiler chicken production: insight from meta-analysis. Animal). Un déploiement de nos solutions pour répondre à l'enjeu de la souveraineté protéique

### - Nutrition et environnement

A l'université Laval au Canada, deux autres thésards continuent leurs projets de recherche sur l'analyse de cycle de vie de stratégies nutritionnelles innovantes pour réduire les émissions des porcs et des volailles en élevage. Ils ont notamment contribué à la dissémination des résultats scientifiques dans plusieurs congrès : World Poultry Congress, Journées de la Recherche Porcine. En tout, 14 publications ont été réalisées sur ce thème en 2022 avec notamment une étude d'analyse de cycle de vie co-publiée avec Blonk en 2022 (Braconi et al., 2022) et qui a démontré que la réduction du taux protéique dans l'aliment de clients partenaires en Angleterre et en Allemagne permettait de réduire les émissions de dioxyde de carbone de près de 10% et que cet effet était maximisé par l'utilisation d'acides aminés de synthèse produits en Europe.

### - Nutrition et santé / bien-être

Enfin, deux thésards (Guelph et Wageningen) et un postdoctorant (Bologne) continuent leurs projets de recherche sur les stratégies nutritionnelles et notamment acides aminés qui permettent d'améliorer le bien-être et la santé en élevage. 25 publications dont 6 articles à comité de lecture ont été réalisées en 2022 avec 3 exemples majeures :

- Kim et al. (2022) qui a quantifié l'impact de la coccidiose chez le poulet sur la digestibilité des acides aminés
- Gagnon et al. (2022) qui a quantifié l'impact d'une solution d'acides aminés fonctionnels (INNEUS) sur la performance des volailles de chair
- Minussi et al. (2022) qui a démontré que la nutrition acides aminés avait un impact positif important sur le comportement des porcs en élevage.



PILIER 2

ÊTRE UN ACTEUR DE LA TRANSITION ÉCOLOGIQUE

ENJEU 4

ÉCONOMIE CIRCULAIRE

ENGAGEMENT

#10

ACHETER DURABLEMENT EN S'APPUYANT SUR DES APPROVISIONNEMENTS LOCAUX

12 CONSOMMATION ET PRODUCTION RESPONSABLES



Depuis 2020, les chaînes d'approvisionnements sont soumises à rude épreuve. Aux difficultés créées par la crise du COVID-19 ont succédé les fortes tensions et hausses de prix dues à la guerre en Ukraine dont les effets se font toujours ressentir. La mise en place d'une politique d'achats permettant d'approvisionner les sites industriels de manière durable constitue donc un élément structurant de la stratégie de METEX.

Par exemple, chez METEX NØØVISTAGO, cette politique d'achat fait partie du Système de Management Intégré, qui vise à la pérennité des approvisionnements à travers :

- la fiabilité des fournisseurs ;

- qualité
- sécurité d'approvisionnement,
- respect de notre cahier des charges,

- la gestion du risque

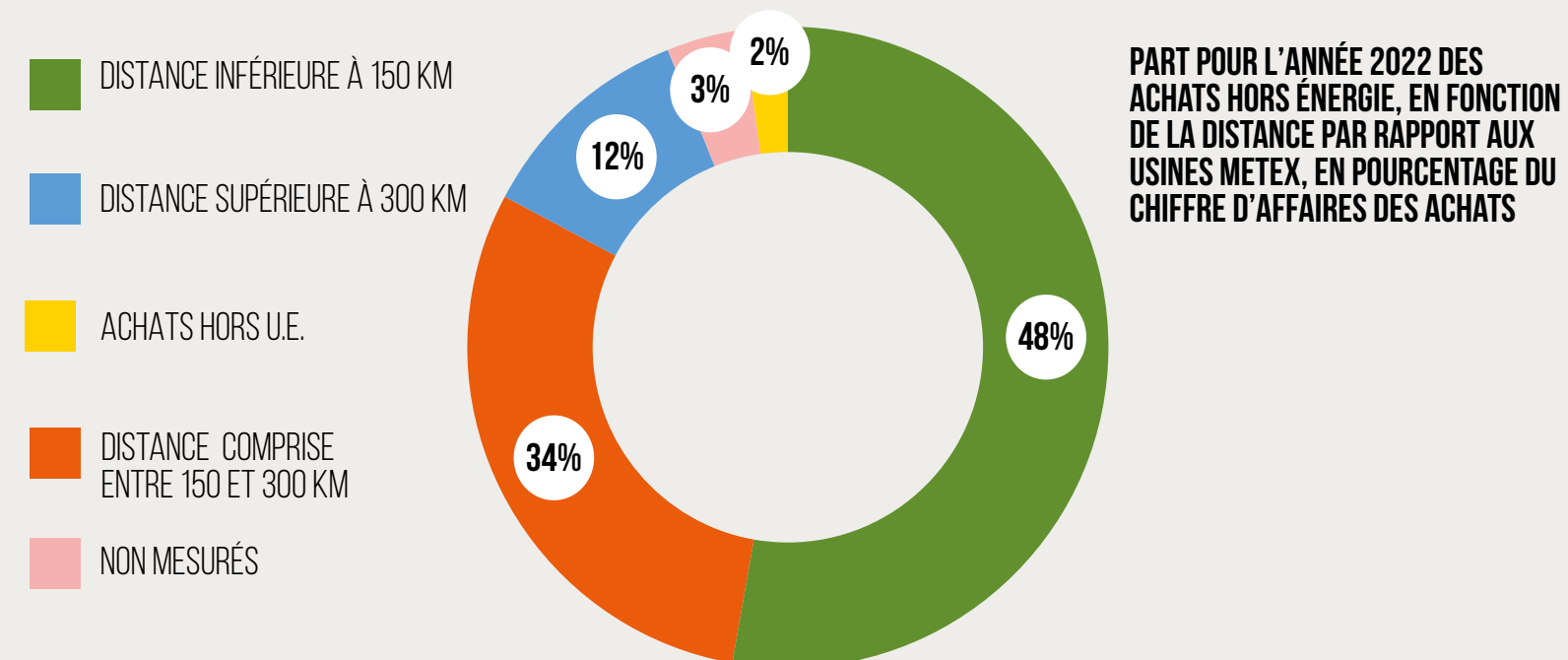
- analyse de risque sur les produits / fournisseurs critiques,
- minimum de deux fournisseurs sur les principaux produits achetés.

**Nos fournisseurs sont ainsi sélectionnés à l'issue d'une procédure d'agrément pluridisciplinaire régulièrement revue.**

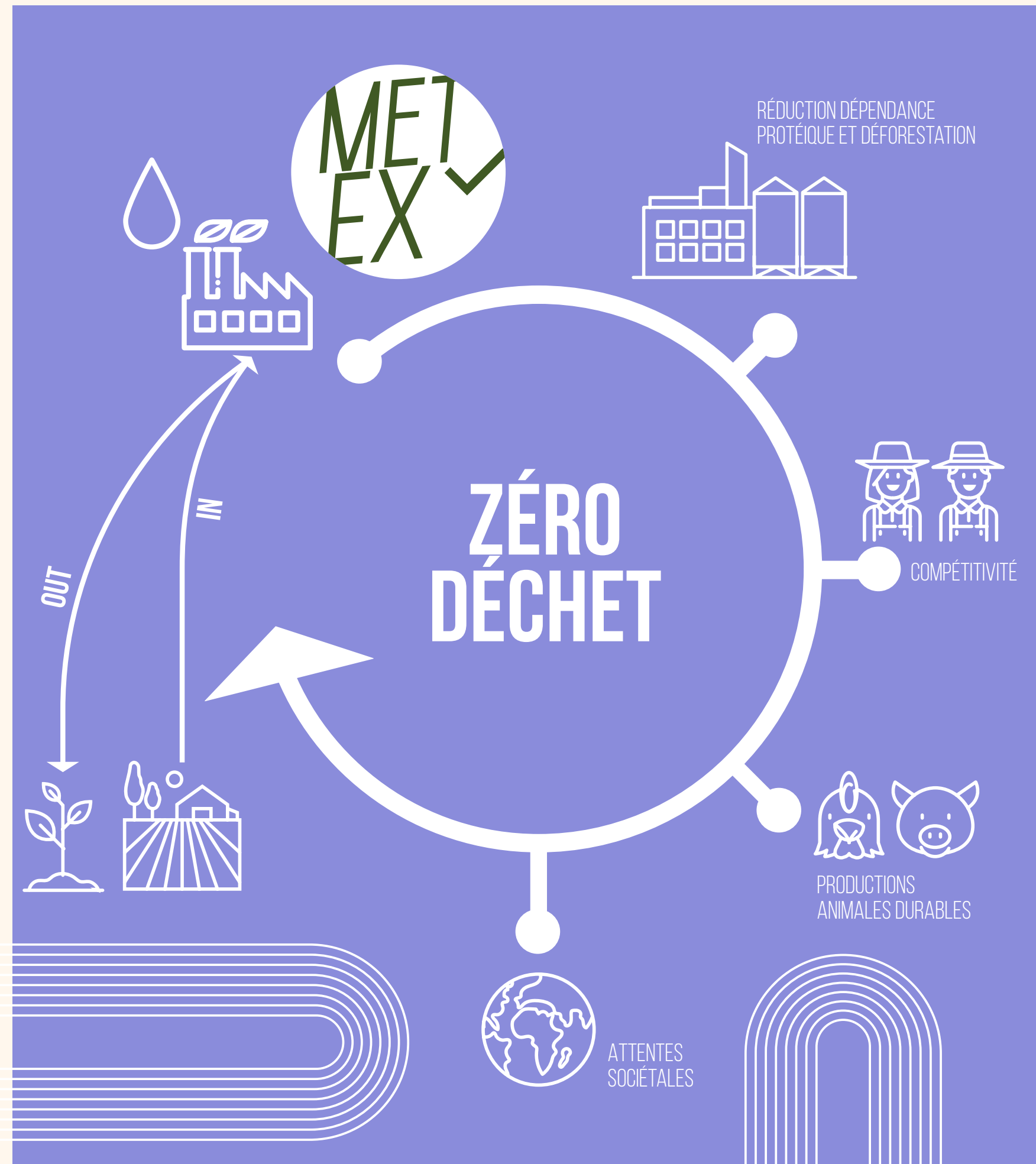
**METEX est convaincu que des approvisionnements en filières courtes sont un élément essentiel pour la résilience des chaînes de valeur. C'est le sens du positionnement de METEX comme fournisseur européen de ses clients, mais cela est également valable pour les approvisionnements de METEX.**

**C'est pourquoi METEX a décidé de mesurer la part de ses achats en fonction de la distance par rapport à ses usines de production. En 2021, cet exercice n'avait été réalisé que pour l'usine de METEX NØØVISTAGO pour tenir compte du démarrage industriel de l'usine de Carling. Conformément à l'engagement pris, l'exercice a été conduit pour les deux usines METEX en 2022 et les résultats s'établissent comme suit :**

DISTANCE PARCOURUE PAR LES ACHATS HORS ÉNERGIE (EN % DU CA ACHATS)	METEX NØØVISTAGO		METEX NØØVISTA		METEX GROUPE	
	2022	2021	2022	2021	2022	2021
< 150 KM	47%	53%	64%	NA	48%	NA
ENTRE 150 & 300 KM	36%	30%	10%	NA	34%	NA
> 300KM	11%	11%	25%	NA	12%	NA
ACHATS HORS UE	2,5%	4%	0%	NA	2%	NA
NON AFFECTÉS	3,5%	2%	1%	NA	3%	NA



Plus de 80% des achats de METEX groupe parcourent une distance inférieure à 300km et près de la moitié des achats parcourent une distance inférieure à 150 km, tandis que les achats hors UE sont marginaux. L'indicateur consolidé est calculé en réalisant la moyenne pondérée des deux sites industriels. METEX NØØVISTAGO représente 97% des flux pour cet indicateur, contre 3% pour METEX NØØVISTA.



PILIER 2

ÊTRE UN ACTEUR DE LA TRANSITION ÉCOLOGIQUE

ENJEU 4

ÉCONOMIE CIRCULAIRE

ENGAGEMENT

#11

APPLIQUER LES PRINCIPES DE L'ÉCONOMIE CIRCULAIRE POUR TENDRE VERS LE ZÉRO DÉCHET

12 CONSOMMATION ET PRODUCTION RESPONSABLES



13 MESURES RELATIVES À LA LUTTE CONTRE LES CHANGEMENTS CLIMATIQUES



L' économie circulaire consiste à produire des biens et des services de manière durable en limitant la consommation et le gaspillage des ressources et la production des déchets<sup>(3)</sup>. Les procédés de fermentation mis en œuvre par METEX s'inscrivent parfaitement dans cette logique de l'économie circulaire. Ces procédés utilisent des ressources renouvelables telles que le sucre, le sirop de glucose ou la glycérine, utilisées comme substrats de fermentation pour nourrir les bactéries qui produisent les molécules d'intérêt : acides aminés, PDO, acide butyrique.

Différents types de coproduits peuvent également être générés au cours du process :

(3) Source : Ministère de l'écologie

- les coproduits de biomasse ;

- une partie des crèmes de bactéries issues des productions d'acides aminés est séchée, puis pressée pour fabriquer des granulés riches en protéines et utilisés pour l'aquaculture,

- les coproduits solubles ;

- les autres éléments présents dans la solution à l'issue du process sont concentrés de manière à cristalliser sous forme de sels d'ammonium, utilisé comme engrais pour les cultures qui produisent les substrats de fermentation, parfaite illustration de la circularité du process. Une étape supplémentaire de décantation permet d'obtenir un autre coproduit riche en protéines, utilisé principalement pour l'alimentation des vaches laitières.

- la station d'épuration

- les flux résiduels en sortie de process sont traités en station d'épuration, METEX NØØVISTAGO, comme METEX NØØVISTA, possédant leurs propres stations d'épuration. À la sortie de la station d'épuration, une eau épurée est restituée au milieu naturel et les coproduits solides de la station d'épuration sont utilisés comme engrais par les agriculteurs voisins de l'usine.

**La conception et l'optimisation de la production par fermentation permet donc d'appliquer de façon concrète les principes de l'économie circulaire dans nos usines.**

**METEX s'engage à limiter au maximum les volumes de déchets non valorisables à la sortie de ces usines. Il convient de noter que ces déchets ne sont la plupart du temps pas liés directement au process de production (exemple : déchets de laboratoire, toners d'imprimante, ...)**

**Pour remplir cet engagement, METEX mesure le taux de valorisation des flux sortants, défini par le volume total valorisé par rapport au volume total des flux sortants.**

**Ce taux s'établit de la façon suivante :**

	2021	2022
<b>CARLING</b>	DÉMARRAGE	96,1%
<b>AMIENS</b>	99,9%	99,9%
<b>METEX GROUPE</b>	NC	99,6%

Au niveau du groupe METEX, ce taux de valorisation atteint 99,6% en 2022, c'est-à-dire extrêmement proche du zéro déchet rigoureusement mesuré (L'indicateur consolidé représente la moyenne pondérée ; METEX NØØVISTAGO représentant près de 90% des flux pour cet indicateur, contre 10% pour METEX NØØVISTA).

PILIER 2

ÊTRE UN ACTEUR DE LA TRANSITION ÉCOLOGIQUE

ENJEU 4

ÉCONOMIE CIRCULAIRE

ENGAGEMENT

#12

DES SITES INDUSTRIELS BIEN INTÉGRÉS DANS LEUR ENVIRONNEMENT



**E**n tant qu'industriel responsable, METEX accorde une grande importance à la bonne intégration de ses sites industriels dans leur environnement. Compte-tenu des process et des matières premières mis en œuvre dans les usines, les enjeux de cette bonne intégration sont multiples :

- des enjeux de sécurité, priorité absolue pour METEX (voir engagement # 7)
- des enjeux de maîtrise énergétique et de réduction de l'empreinte carbone des sites industriels (voir engagement # 13)
- des enjeux de qualité de l'eau en sortie de station d'épuration
- des enjeux de respect des riverains de l'usine, à travers la limitation des nuisances olfactives mesurée par un indicateur spécifique pour le site d'Amiens et non consolidé à ce titre à l'échelle du groupe.



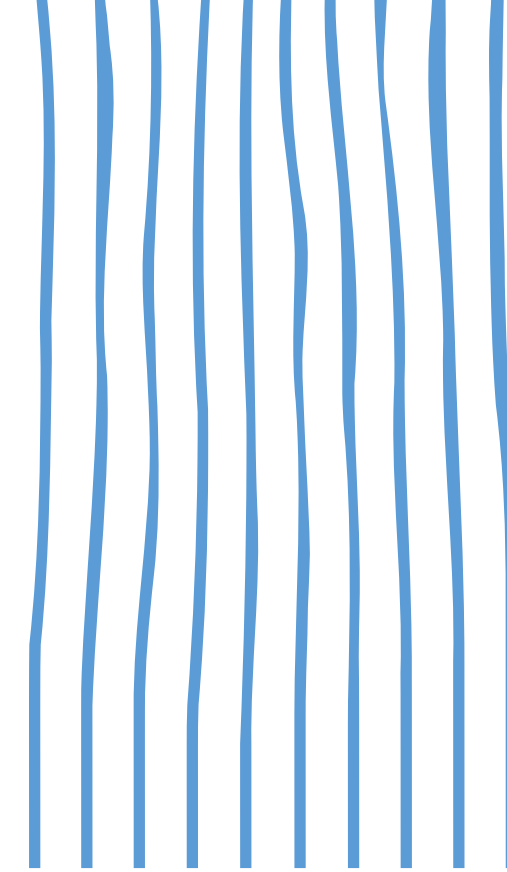
A la sortie de la station d'épuration du site de METEX NØØVISTAGO à Amiens, l'eau utilisée pour le process de production est restituée au milieu naturel, dans la Somme. Les exigences en termes de qualité et composition de ces eaux de rejet font l'objet d'un arrêté préfectoral auquel METEX NØØVISTAGO est soumis. La situation est différente pour METEX NØØVISTA à Carling, intégrée sur une plate-forme industrielle. En aval de la sta-

tion d'épuration de METEX NØØVISTA, les eaux de rejet rejoignent une autre station d'épuration, partagée avec d'autres industriels. Ce sont les eaux rejetées par cette station commune qui rejoignent in fine le milieu naturel. METEX NØØVISTA est cependant également soumis à un arrêté préfectoral concernant les eaux rejetées par sa station d'épuration.

**METEX NØØVISTAGO contrôle régulièrement la composition de l'eau en aval de la station d'épuration, en réalisant des analyses quotidiennes. Ces analyses permettent de calculer le taux de conformité de l'eau épurée, défini par le nombre d'analyses conformes que divise le nombre total d'analyses. En 2022, ce taux de conformité s'élevait à 91,40 % contre 97,3% en 2021. L'évolution s'explique par les perturbations causées par la mise en place de régime d'activité partielle à l'automne 2022, qui ont pu entraîner une concentration des flux.**

**Un contrôle similaire est réalisé par METEX NØØVISTA à Carling. Le taux de conformité s'est établi à 26,58% en 2022, niveau qui s'explique par les difficultés engendrées par le démarrage de la station d'épuration, notamment au niveau de l'étape de dénitrification.**

**Au niveau du groupe METEX le taux de conformité pondéré s'est établi à 89,2%. Il est calculé en réalisant la moyenne pondérée des deux sites industriels. METEX NØØVISTAGO représente 97% des flux pour cet indicateur, contre 3% pour METEX NØØVISTA.**



Bien que située dans la zone industrielle, l'usine de METEX NØØVISTAGO à Amiens se trouve relativement proche des habitations, à la différence du site de Carling. Les enjeux de respect des riverains prennent donc une dimension particulière. Pour limiter son impact olfactif sur les riverains de l'usine, METEX NØØVISTAGO est associé au réseau de veille olfactive mis en place par ATMO Hauts de France avec Amiens Métropole. Ce réseau de « nez » signale localement les odeurs ressenties via une application installée sur smart-

phone. Les « nez » utilisent une méthode d'analyse et de cartographie des odeurs, (le langage des « nez »), pour laquelle ils ont été spécifiquement formés. METEX NØØVISTAGO contribue à la formation des « nez » industriels, spécialisés dans l'identification des odeurs d'origine industrielle. S'agissant de l'usine de METEX NØØVISTAGO, l'odeur caractéristique qui peut être perçue est définie comme une odeur de croquettes pour animaux.

**L'intégration de METEX NØØVISTAGO à ce réseau de veille olfactive lui permet de mesurer le taux de journées pour lesquelles aucune odeur n'est signalée. Ce taux s'élevait à 91% en 2022 contre 95,6% en 2021. Les perturbations entraînées par l'activité partielle à l'automne 2022 sont également à l'origine de cette évolution. Il s'agit d'un indicateur spécifique pour le site de METEX NØØVISTAGO à Amiens, qui n'est donc pas consolidé à l'échelle du groupe.**



**PILIER 2**  
**ÊTRE UN ACTEUR DE LA TRANSITION ÉCOLOGIQUE**

**ENJEU 5**

**DÉCARBONATION**

**ENGAGEMENT #13** *RÉDUIRE L'EMPREINTE CARBONE DES ACTIVITÉS INDUSTRIELLES*

**12** CONSOMMATION ET PRODUCTION RESPONSABLES



**13** MESURES RELATIVES À LA LUTTE CONTRE LES CHANGEMENTS CLIMATIQUES



Face à l'urgence climatique, la réduction des émissions de gaz à effet de serre est une priorité. Cette nécessité fait partie de la raison d'être de METEX, qui vise à produire et commercialiser des ingrédients fonctionnels bas carbone. Au-delà du développement de solutions permettant de réduire l'empreinte carbone des chaînes de valeur dans lesquelles elles sont utilisées (voir engagements # 14 et 15), la responsabilité de METEX est de travailler à la maîtrise et à la réduction de l'intensité carbone de ses activités industrielles - qui sera mesurée par les émissions de CO<sub>2</sub>eq/MWh consommé - sur les sites de Carling et d'Amiens.

La feuille de route mise en place par METEX pour décarboner les activités industrielles repose aujourd'hui sur les éléments suivants :

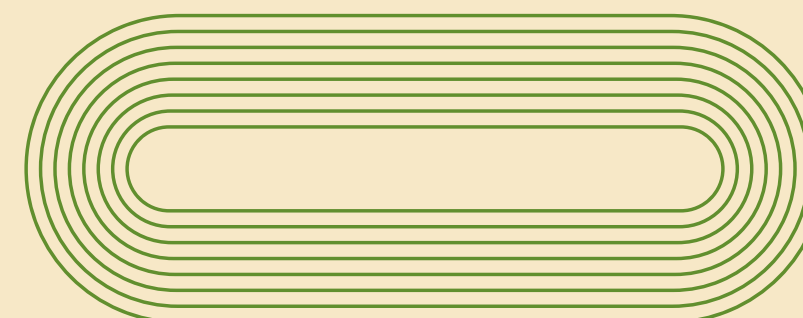
- actions d'efficacité énergétique. A travers le plan de performance énergétique, l'engagement a été pris auprès des pouvoirs publics de réaliser 10% de gains d'efficacité énergétique à horizon 2025
- valorisation de la chaleur fatale à travers le réseau de chaleur de la métropole d'Amiens
- introduction de la technologie METEX pour la production de valine, qui permettra de réduire l'empreinte carbone de la production de valine d'environ 40% par rapport à la situation actuelle
- réduction de la dépendance aux énergies fossiles. Le projet de chaudière

biomasse retenu par l'ADEME pour l'usine d'Amiens permettra une réduction de l'empreinte carbone comprise entre 10 et 30% selon les produits.

Cette feuille de route est définie à partir des années de référence 2021 et 2022. Le travail de quantification de cette feuille de route sera poursuivi en 2023 avec la publication de la trajectoire climat du groupe METEX.

**Conformément à l'engagement pris l'an dernier, METEX a mesuré l'intensité carbone de ses activités de production pour l'année 2022, exprimé en kg de CO<sub>2</sub> équivalent par MWh consommé. Cet indicateur s'établit de la façon suivante :**

	METEX NØØVISTAGO	METEX NØØVISTA	GROUPE METEX
<b>INTENSITÉ CARBONE 2022 ( KG CO<sub>2</sub>EQ/MWH )</b>	166	183	167





**PILIER 2**  
**ÊTRE UN ACTEUR DE LA TRANSITION ECOLOGIQUE**

**ENJEU 5**

**DÉCARBONATION**

**ENGAGEMENT #14** DÉVELOPPER UNE OFFRE DE PRODUITS BAS-CARBONE

**12** CONSOMMATION ET PRODUCTION RESPONSABLES

**13** MESURES RELATIVES À LA LUTTE CONTRE LES CHANGEMENTS CLIMATIQUES

La décarbonation des chaînes de valeur doit être réalisée en s'appuyant sur des références robustes et basées sur une démarche scientifique. C'est pour cela que METEX s'engage à se différencier davantage en développant une offre de produits bas-carbone qui pourra être facilement identifiée par ses clients et partenaires grâce à un benchmarking transparent qui s'appuie sur des méthodes reconnues.

Les solutions développées par METEX pourront ainsi être évaluées au regard de solutions alternatives pertinentes.

En 2022, METEX s'est appuyé sur la réalisation et la validation des analyses de cycle de vie des acides aminés pour quantifier les bénéfices environnementaux au niveau de nos clients.

Trois réalisations majeures ont permis de disséminer ces résultats :

**- Reconnaissance de ce travail par les spécialistes de l'analyse de cycle de vie**

Après une revue des résultats de l'ACV des AA conduite par METEX et EVEA, les données 16 indicateurs de l'ACV, sur la Lysine, le Tryptophane, la Valine, l'Arginine, l'Isoleucine, la Leucine, l'Histidine pour chaque pays producteur pour le marché européen (France, Etats-Unis, Indonésie, Corée, Chine, Brésil) ont été intégrés dans la base de données Agribalyse 3.1 en octobre 2022. Ces résultats sont maintenant officiellement reconnus et publiquement accessibles directement sur le site d'Agribalyse 3.1 : <https://doc.agribalyse.fr/documentation/>

**- Reconnaissance de ce travail par le secteur de la nutrition animale**

En Septembre 2022, lors du salon des productions animales de Rennes (SPACE), METEX a reçu un Innov'Space 2 étoiles qui reconnaît la qualité de ce travail, sa nouveauté, et l'impact que l'origine de productions des acides aminés peut avoir sur les calculs d'empreinte carbone du kg d'aliment ou de viande (porc et volaille).

<https://www.space.fr/Laureats/metex-noovistago/859.aspx>

En outre, les données ont été mises à disposition à nos clients partenaires via la page internet dédiée de METEX ANIMAL NUTRITION : <https://lca.metexanimalnutrition.com/>

Elles ont été en 2022 téléchargées 26 fois par nos clients et partenaires.

**- Reconnaissance de ce travail par la communauté scientifique**

Enfin, en 2022, nos travaux de fonctionnalisation de nos acides aminés par leur valeur d'empreinte carbone plus faible ont été disséminés à travers une première série de publications dans des congrès scientifiques : Journées de la Recherche Porcine, Journées de la Recherche Avicole, World Poultry Congress, ISEP, LCA Foods et ont démontré que l'origine des acides aminés avait un impact significatif sur l'empreinte carbone de l'aliment ou de la viande de porc et de volaille. La première publication à comité de lecture démontrant cet impact a été validée en novembre 2022 : <https://www.sciencedirect.com/science/article/pii/S1056617122000642>

**L'ensemble de ces travaux ont conduit au lancement de la gamme NOOVALIFE, la première gamme européenne d'acides aminés bas carbone, dont la commercialisation a débuté en 2023.**

noovalife

AMINO ACIDS   
Life Cycle Assessment  
ORIGIN MATTERS!





PILIER 2

ÊTRE UN  
ACTEUR  
DE LA  
TRANSITION  
ÉCOLOGIQUE

ENJEU 5

DÉCARBONATION

ENGAGEMENT

#15

CONTRIBUER À RÉDUIRE L'EMPREINTE  
ENVIRONNEMENTALE DE NOS CLIENTS

12 CONSOMMATION  
ET PRODUCTION  
RESPONSABLES



13 MESURES RELATIVES  
À LA LUTTE CONTRE  
LES CHANGEMENTS  
CLIMATIQUES



L'engagement et la contribution de METEX à réduire l'empreinte environnementale des chaînes de valeur de ses clients va au-delà de l'offre de produits bas-carbone. En s'appuyant sur l'expertise de ses équipes, METEX s'engage également à mettre en évidence et à quantifier les bénéfices de l'utilisation de ses solutions, en termes de durabilité. Cette démarche va de pair avec l'engagement # 9 de valoriser la fonctionnalité de nos solutions. La quantification des bénéfices suit une approche scientifique rigoureuse et transparente, soutenue par des publications scientifiques. La quantification des bénéfices environnementaux permet de faciliter la prise de décision et l'engagement

de nos clients vers des démarches vertueuses. Elle est réalisée dans un cadre transparent qui permet également aux solutions développées par METEX de se différencier sur le marché. En 2021, les équipes de METEX NØØVISTAGO ont construit un modèle prédictif, dont les équations ont été validées scientifiquement par des experts indépendants, qui permet de quantifier les bénéfices de l'utilisation d'acides aminés (à travers la réduction de la teneur en protéine des aliments pour animaux) sur le plan de l'environnement, de la santé animale et du bien-être animal. Le modèle permet de prédire les bénéfices pour le poulet de chair et pour le porc en engraissement. Le développement de ce modèle dans d'autres segments est à l'étude.

#### RÉALISATIONS 2022

**En 2022, les équipes de METEX ont ajouté au modèle de prédiction un module pour évaluer l'impact de l'origine des acides aminés sur l'empreinte carbone de l'aliment des porcs et des volailles, mais également jusqu'à l'impact au kg de porc ou de poulet en sortie de ferme (kg CO<sub>2</sub>/kg de poids vif).**

**Ce module permet de quantifier les gains environnementaux de manière spécifique pour chaque client.**

**En ce qui concerne le TILAMAR® PDO with NØØVISTA™, un calculateur a été développé par DSM permettant de mesurer la réduction de l'empreinte carbone pour les utilisateurs, par comparaison avec le propylène glycol produit par voir chimique**





# NOTE MÉTHODOLOGIQUE

## Avant-propos

Pour METEX, la Responsabilité Sociétale se traduit par :

- Une gouvernance de la RSE (cf. paragraphe une gouvernance totalement impliquée);
- Un processus de récolte des données incluant les entités listées dans le périmètre ci-dessous ;
- Un rapport RSE de l'ensemble des informations sociales, sociétales et environnementales ;
- Une vérification des données par un commissaire aux comptes et la publication de son rapport.

## Périmètre

Les données prises en compte publiées dans ce Rapport RSE couvrent la période allant du 1er janvier 2022 au 31 décembre 2022.

Le périmètre RSE repose sur le périmètre financier. (3 entreprises : METABOLIC EXPLORER, METEX NØØVISTA et METEX NØØVISTAGO).

## Autres exclusions / limitations :

L'indicateur #13 concernant l'intensité carbone est publié pour la première fois cette année. Il est construit en effectuant somme des émissions de CO<sub>2</sub> provenant des différentes formes d'énergie utilisée pour la production (vapeur(gaz), électricité) exprimée par MWh consommé. Les facteurs d'émissions retenus sont cohérents avec les règles en vigueur dans le cadre du système d'échange de quotas d'émissions de l'UE (SEQUE-UE). Cet indicateur sera harmonisé davantage sur le plan méthodologique, pour prendre en compte les spécificités du traitement des sources d'énergies internes et externes au groupe.

## Référentiel de reporting

Le référentiel de reporting du groupe METEX guide la démarche de reporting RSE dans une approche consolidée, et les méthodes de calcul et de collecte des informations sont précisées dans ce référentiel disponible sur demande motivée.

Contact  
[contact@metabolic-explorer.com](mailto:contact@metabolic-explorer.com)



Contacts sur les réseaux sociaux :

**LinkedIn :**

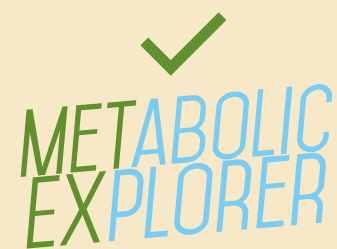
<https://www.linkedin.com/company/metabolic-explorer/>  
<https://www.linkedin.com/company/METEX-noovista-sas/>  
<https://www.linkedin.com/company/metex-animalnutrition/>

**Twitter :**

@METABOLICEXPLOR

**Notre site web :**

<https://www.metabolic-explorer.fr/>



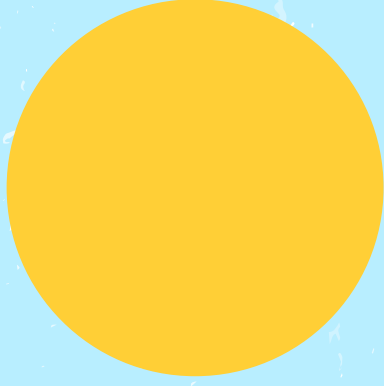
2022

RAPPORT DE DURABILITÉ



2022

✓  
METABOLIC  
EXPLORER



ALTERNATIVE **NØW**